



सूचनाको हक सम्बन्धी ऐन, २०६४ को दफा ५ र सूचनाको हक सम्बन्धी नियमावली, २०६५ को नियम ३ बमोजिम ३/३ महिनामा सार्वजनिक गर्नुपर्ने विवरण मध्ये २०८३ बैशाख, जेष्ठ र असार महिनाको विवरण



मनाङ जिल्लाको नक्शा



चामे गाउँपालिकाको नक्शा

सूचनाको हक सम्बन्धी चामे गाउँपालिकाबाट सार्वजनिक गरिएको विवरण

परिचय

चामे गाउँपालिका नेपालको संविधानको धारा २९५ उपधारा ३ बमोजिम नेपाल सरकारबाट २०७३ साल फाल्गुण २७ गते गठित स्थानीय तहहरू मध्येको एक हो । नेपालको गण्डकी प्रदेश अन्तर्गत हिमाल पारिको जिल्ला मनाङको मध्य भागमा अवस्थित चामे गाउँपालिका समुन्द्र सतहबाट २६५० मी. देखि ६७८० मि. उचाइ सम्म रहेको छ । भौगोलिक हिसाबले 'चामे' उत्तरी नेपाल गण्डकी प्रदेशको २८० ३३'७"उ, ८४० १४' २७"पू सापेक्ष स्थानमा अवस्थित छ । करिब १००६.७४ हेक्टर क्षेत्रफलमा फैलिएको यस पालिकाको कुल क्षेत्रफलमध्ये ३२.०४ हेक्टर खेतीयोग्य जमिन, १००.८८ हेक्टर पाचौं तह जमिन, ५०७.५९ हेक्टर जंगल, ३४६.८५ हेक्टर चरण क्षेत्र र १९.३७ हेक्टर सरकारी जग्गाको रूपमा रहेको छ । यस गाउँपालिकाको पूर्वमा नासों गाउँपालिका, पश्चिममा मनाङ निस्याङ गाउँपालिका, उत्तरमा नाफु गाउँपालिका तथा दक्षिणमा कास्की जिल्लाको मादी गाउँपालिका सँग सिमाना जोडिएको छ । यस चामे गाउँपालिकामा तिमाङ, थानचोक, कोतो, चामे नयाँ बजार र पारि चामे गरि ५ वटा बस्तिमा पाँच वटा वडा कार्यालयहरू रहेका छन् । चामे गाउँ कार्यपालिकाको कार्यालय वडा नं. ४ नयाँ बजार स्थित बहुउद्देश्यीय भवनमा संचालनमा रहेको छ ।

भौगोलिक हिसाबले नेपालको उत्तरी हिमाली भागमा रहेको चामे गाउँ पालिका तिब्बतसंगको सिमाना नजिक पर्ने भएकोले पनि यहाँको सांस्कृतिक पक्षमा तिब्बतीय प्रभाव पाउन सकिन्छ । गुरुङ्ग, लामा, तामाङ, मगर, शेर्पा, थकाली, ब्राहमण, क्षेत्री, लगायतका जातिय समुहहरू यस पालिकाको मुख्य बासिन्दाहरू मध्य हुन । यस पालिकामा हिन्दु, तिब्बती बौद्ध धर्ममा आधारीत संस्कार र रिती-रिवाज प्राचिन काल देखि चलिआएको पाईन्छ । चामे गा.पा. प्राकृतिक सुन्दरताको दृष्टिले त्यतिनै धनी छ । विविध सांस्कृतिक तथा प्राकृतिक सम्पादनका कारण हुनाले चामे गा.पा. पर्यटनको दृष्टिकोणले पनि एक महत्वपूर्ण पर्यटन गन्तव्य स्थानको रूपमा रहेको छ ।



यस गाउँपालिकाको कूल जनसंख्या ९१८ (२०७४ र ७५को तथ्याङ्क) रहेको छ, जस मध्ये पुरुष ४५८ र महिला ४६० जना रहेको मध्ये ४०७ (४५.३२%) आर्थिक रूपले सक्रिय देखिन्छ । चामे गाउँपालिकाको कुल जनसंख्याको ठूलो हिस्सा (४०.२१%) कृषि तथा पशुपालनमा संलग्न भएको देखिन्छ । अधिकांश जनसंख्या कृषि तथा पशुपालनमा संलग्न भएपनि कृषि भूमि ज्यादै सीमित भएबाट आर्थिक उपार्जन भने न्यून रहेको छ । कृषि तथा पशुपालन पछि रोजगारीको दास्रो व्यापार (होटल तथा रेष्टुरेण्ट, पसल आदि) देखिन्छ जसमा केवल २२.१०% मात्रै संलग्न देखिन्छ । व्यापार पछि बैदेशिक रोजगार ११.९८%, जागिर ८.४५%, ज्याला मजदुर ३.८३%, सरकारी नोकरी ३.७१% र अन्य पेशामा ९.७२% संलग्न रहेको छ ।

यस गाउँपालिकाको अर्थतन्त्रको प्रमुख पाटोको रूपमा कृषि, पर्यटन साथै हाइड्रो को प्रचुर सम्भावना रहेको छ । त्यसमध्ये पनि पर्यटनसँग सम्बन्धित विभिन्न संभावनाहरू यस गाउँपालिकामा रहेको छ । कृषि उत्पादन मूलतः निर्वाहमुखी देखिन्छ । व्यवसायिक रूपमा कृषिको प्रवर्धन गर्नु आवश्यक छ । उच्च भेगमा उत्पादन गरिने आलु, खाप्से, फापर, कोलो, सिस्नो का साथै स्याउ, ओखर आदीको व्यवसायिक रूपमा उत्पादनमा बृद्धि तथा स्थानीय र उन्नत जातका बाखा, च्याङ्ग्रा, चौरी/याक पालन एवं अर्थतन्त्रमा उल्लेख्य योगदान दिनसक्ने पर्यटकीय क्षेत्रको प्रवर्धन गर्नुपर्दछ ।

हिमाल पारी अवस्थित चामे गाउँपालिकाको भौगोलिक रूपमा सहज सडक सुविधा र पुर्वाधारको कमीले यो ठाउँ भौगोलिक दृष्टिकोणले सोचेजति विकसित हुन सकेको छैन । भौगोलिक विकटताका कारण यो ठाउँ आर्थिक तथा सामाजिक विकासको क्षेत्रमा पछि परेको छ । चामे गाउँपालिकामा कृषि क्षेत्र र पशुपालन तर्फ पनि व्यवसायिकरण हुन सकेको देखिदैन ।

संघिय राजधानी काठमाण्डौं जोड्ने लमजुङको वेशिसहर देखि चामे गाउँपालिका सम्म जोडिएको सडक संजाल ५६ कि.मी दुरी भौगोलिक कठिनाईका कारण यात्रा गर्न झन्डै ६ घण्टाको सवारी यात्रा गर्नुपर्दछ । वर्षातमा हुने पहिरो, वाढिका कारण महिनौं सडक अवरुद्ध हुने तथा जिखिम पैदल यात्रा गर्नु पर्ने बाध्यता रहेको छ । चामे देखि मनाङ निस्याङ गा.पा. को खाडसार जो विश्वको अग्लो स्थानमा रहेको तिलिचो ताल पुग्ने सडक संजाल जोडिएता पनि भौगोलिक कठिनाईका कारण यातायातको सुविधा नियमित उपलब्ध हुन सकेको छैन ।

धार्मिक हिसावमा चामे गाउँपालिकामा हिन्दू धर्मको बाहुल्यता रहेको छ । कूल जनसंख्याको ४९.५५% हिन्दू धर्मावलम्बीहरू छन् भने ४७.५५% बौद्ध छन् । अन्य धर्महरूमा क्रिस्चियन र जैन धर्मावलम्बी न्यून संख्यामा रहेको छन् ।

दीर्घकालीन सोचका साथ चामे गाउँपालिकामा संचालन गरिने सबै विकासका प्रयासहरूबाट अन्तिम गन्तव्यका रूपमा सुसंस्कृत र पुर्वाधारसहितको समृद्ध गाउँपालिका बनाउने दीर्घकालीन सोच परिकल्पना गरिएको छ । कृषि र पर्यटनलाई मुख्य जिविकोपार्जन र आर्थिक विकासको स्रोतको रूपमा विकास गर्ने सोच राखिएको छ । यस दीर्घकालीन सोचले गाउँपालिकालाई स्वच्छ, सहज, सफा, पर्यटकिय तथा गरिबीमुक्त र समृद्ध गाउँपालिकाको रूपमा देख्न चाहेको छ । यस दीर्घकालीन सोच हासिल गर्न गाउँपालिकामा कृषि, पर्यटन, संस्कृति र पुर्वाधारलाई अग्रणी क्षेत्रका रूपमा लिइएको छ ।

चामे गाउँपालिकामा पर्यटकिय दृष्टिकोणबाट एउटा महत्वपूर्ण गन्तव्य स्थान रहेको छ । अन्नपूर्ण पदयात्रा साथै तिलिचो ताल यात्राको मार्गको रूपमा रहेको छ । यस क्षेत्रको मुख्य आकर्षक त्यहाँबाट देखिने हिम श्रृङखलाहरू, ताल एवं सांस्कृतिक स्वरूप र प्राचिन बौद्ध गुम्बाहरू, वनजंगल र जाति, वनस्पतिहरू हुन् । चामेमा अवस्थित पर्यटकिय दृष्टिले महत्वपूर्ण प्राकृतिक सम्पदाहरू लमजुङ हिमाल, कजिन सरा ताल, तातोपानी कुण्ड, पदमार्गहरू, लालिगुरास बगैँचा रहेका छन् ।

चामेमा चाडपर्वहरू घोडे जात्रा (यारतुङ), ल्होसार, बढे, थेलो, तीर हान्ने (मेथा, धज्याङ) रहेका छन् भने पर्यटकिय दृष्टिले महत्वपूर्ण धार्मिक, ऐतिहासिक सम्पदाहरू साङछिलिङ गुम्बा, क्याङछ्याङ जिङजोलिन गुम्बा, तलेखु गुम्बा रहेका छन् ।

चामे गाउँपालिकाले रोजगारमुखी समावेशी विकास, पिछडिएको जातीय समुदाय तथा भौगोलिक क्षेत्रको विकासलाई नीति तथा कार्यक्रममार्फत् विशेष प्राथमिकता दिँदै आएको छ । महिला, बालबालिका, जेष्ठ नागरिक, अपाङ्गता भएका व्यक्ति र विपन्न तथा



असहाय वर्गको हितलाई नीति तथा कार्यक्रमअन्तरगत समावेश गरेको छ । गाउँपालिकाले सुरक्षित मातृत्व, आधारभूत स्वास्थ्य सेवामा पहुँच, पोषणको अवस्थामा सुधार, सफा टोल, गुणस्तरीय आधारभूत शिक्षा तथा स्वास्थ्य सेवा, दण्डरहित शिक्षा, र लक्षित वर्गको हितलाई समृद्ध चामे गाउँपालिकाको आधारका रूपमा लिएको छ । साँस्कृतिक विविधता कायम राख्दै ऐतिहासिक, पुरातात्विक तथा साँस्कृतिक सम्पदाको संरक्षण, संवर्द्धन र विकास गर्ने दिशामा गाउँपालिकाले काम गरिरहेकोछ ।

गुणस्तरीय शिक्षा तथा स्वास्थ्य सेवामा सबैको सहज, सुलभ र समान पहुँच सुनिश्चित गर्न जरूरी देखिन्छ । लैङ्गिक समानता तथा सामाजिक समावेशीकरणका मुलभूत मान्यतालाई आत्मसात् गरी यथोचित अवसर, सामाजिक न्याय तथा सामाजिक सुरक्षामार्फत् समावेशी र समृद्ध चामे गाउँपालिका तयार गर्नु आवश्यक रहेको छ । सामाजिक क्षेत्रको विकासमा संघ सरकार, प्रदेश सरकार र विकास साझेदार संस्थासँगको सहकार्य र समन्वयमा स्थानीय सरकारले अर्थपूर्ण प्रयास गर्नु पर्ने आवश्यकता रहेको छ । चामे गाउँपालिकाको समृद्धिका लागि शिक्षा, स्वास्थ्य, खानेपानी तथा सरसफाई, लैङ्गिक समानता तथा सामाजिक समावेशीकरण, युवा तथा खेलकुद, कला तथा संस्कृति जस्ता क्षेत्रका सम्भावना, अवसर र विद्यमान अवस्था सहित समस्या तथा चुनौती पहिचान गरिएको छ ।

१. कार्यलयको उद्देश्य

नेपालको सजवधानको धारा ५६(१) ले संघीय लोकतान्त्रिक गणतन्त्र नेपालको मलु सरचनां संघ, प्रदेश र स्थानीय तह गरी ३ तहको हुने व्यवस्था गरेको छ । धारा ५६(४) ले स्थानीय तह अन्तर्गत गाउँपालिका, नगरपालिका र जिल्ला सभा रहने सबैधानिक व्यवस्था रहेकाले गाउँपालिकाको उद्देश्य तथा कार्यक्षेत्र व्यापक रहेको छ । चामे गाउँ कायापालिकाको प्रमुख उद्देश्यहरु निम्नानुसार रहेका छन् ।

- संविधान र कानून बमोजिम स्वाशासन र सहशासनको अभ्यास गर्ने,
- जनताको घरदैलोमा सेवा पुर्याउने,
- स्थानीय तहका जनतालाई स्थानीय शासन प्रकृत्यामा अधिकाधिक मात्रामा सम्मिलित हुने अवसर जुटाउने,
- स्थानीय जनताले लोकतान्त्रिको लाभहरु उपभोग गर्न सक्ने व्यवस्था गर्ने,
- जनताले आफ्नो क्षेत्रको विकासको लागि आवश्यकताको लागि आवश्यकताको पहिचान, साधनको परिचालन, विनियोजन र विकासको प्रतिफल वितरण सम्मका कार्यहरुमा अर्थपूर्ण सहभागि हुन सक्ने प्रकृत्या र संयन्त्रको व्यवस्था मिलाउने,
- स्थानीय स्वशासन र सहशासनका संयन्त्र प्रकृत्या तथा अभ्यासमा आदिवासी जनजाती, दलित लगायत सामाजिक तथा आर्थिक दृष्टिकोणले पिछडिएका वर्ग समेतको समग्र जनताको समावेशीकरण र मूलप्रवाहीकरण सुनिश्चित गर्ने,
- विकास प्रकृत्यालाई संस्थागत गर्न विकास व्यवस्थापन सम्बन्धी संयन्त्रहरुको क्षमता विकास र सुदृढीकरण गर्ने
- स्थानीय स्वशासन र सहशासनको मर्मलाई कार्यरूपमा रूपान्तरण गर्ने जनशक्तिको विकास गर्ने,
- गाउँपालिका भित्रको विकास, सेवा प्रवाह लगायतका विषय क्षेत्रका निति निर्माण देखि अनुगमन मूल्यांकन सम्मका कृत्याकलापमा समन्वय र सहजिकरण गर्ने
- लोकतान्त्रिक संस्था र अभ्यासहरुलाई प्रवर्द्ध गर्दै स्थानीय नेतृत्वको विकास गर्ने
- योजनाहरुको तर्जुमा र संचालन गर्ने आवश्यकता क्षमता, जिम्मेवारीपन र जवाफदेहिताको विकास गर्ने,
- जनताको दैनिक आवश्यकता तथा जनजिवनलाई असर पार्ने विषयहरुमा निर्णय गर्न सक्ने गरी स्थानीय स्वायत्त शासन पद्धतिको विकास गर्ने ।



२. संगठन संरचना

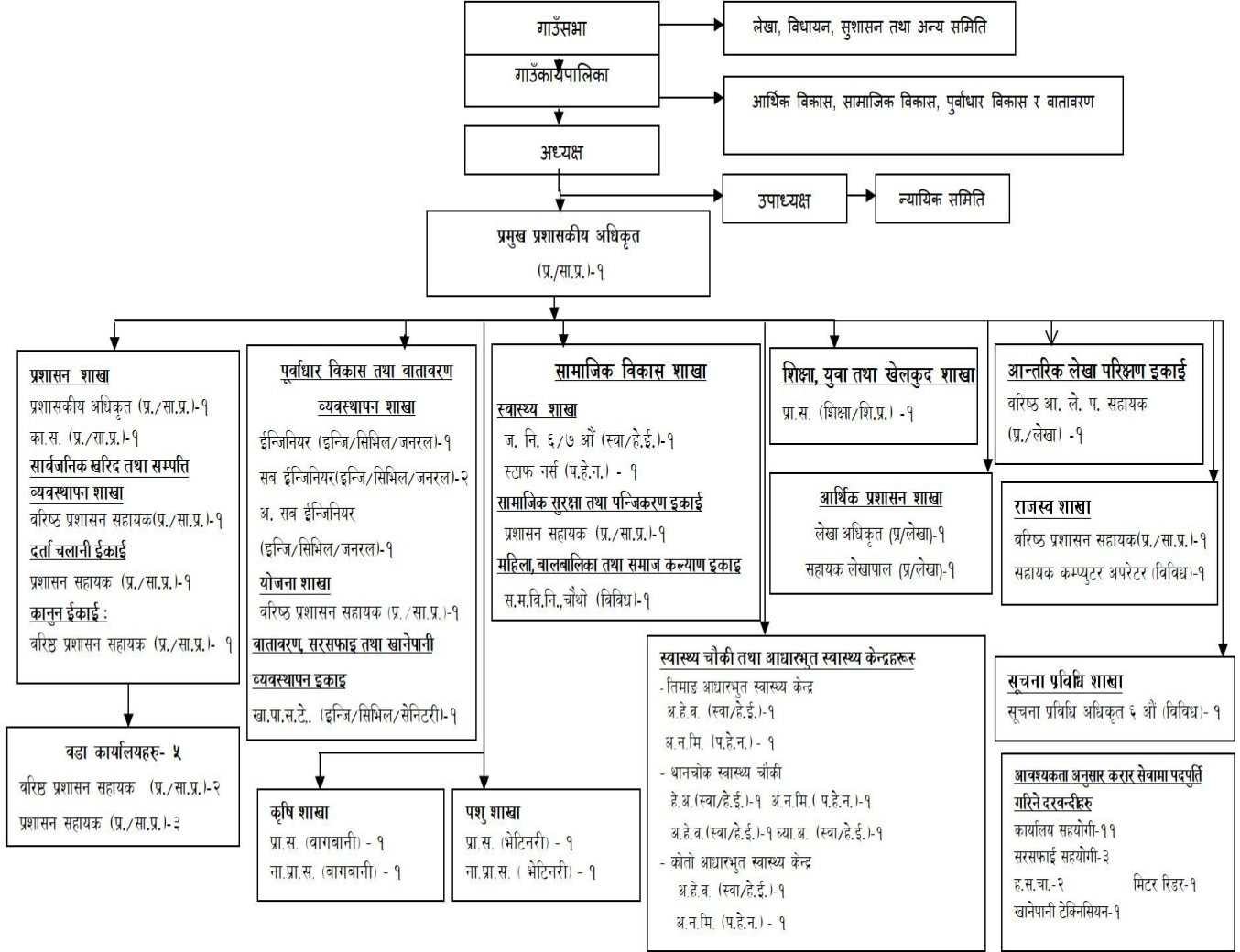
संविधान बमोजिम नै यस चामे गाउँपालिकाको कार्यलय स्थानीय सरकारको रूपमा स्थापित स्थानीय तह भएको हुदाँ यसमा व्थवस्थापकीय अंगको रूपमा जनप्रतिनिधिमूलक अंग गाउँसभा, कार्यपालिकाको रूपमा गाउँ कार्यपालिका र न्यायिक अंगको रूपमा उपाध्यक्षको संयोजकत्वमा ३ सदस्यीय न्यायिक समिति रहने व्यवस्था नेपालको संविधानले गरेको छ । गाउँपालिका अध्यक्ष र उपाध्यक्ष, गाउँपालिका भित्रका वडाका वडा अध्यक्षहरू, प्रत्यक वडाबाट निर्वाचित हुने २ महिना (१ जना दलित) सहित ४ जना सदस्यहरू रहेको र यी सदस्यहरूको सभाले गाउँपालिका भित्रका दलित वा अल्पसंख्यक समुदायबाट निर्वाचित गरेको २ जना सदस्यहरू समेत मिलेर गाउँसभा बन्दछ । यसैगरी कार्यकारी अंगको रूपमा रहने गाउँकार्यपालिकामा एक जना अध्यक्ष, एक जना उपाध्यक्ष, गाउँपालिकाका प्रत्यक वडाका वडा अध्यक्षहरू, गाउँसभाले आफू मध्येबाट निर्वाचित गरेका ४ जना महिला सदस्यहरू तथा दलित र अल्पसंख्यक समुदायबाट गाउँसभाले निर्वाचित निर्वाचित गरेको २ जना सदस्यहरू रहने व्यवस्था छ । साथै, गाउँपालिकाको उपाध्यक्षको संयोजकत्वमा सम्बन्धित गाउँसभाले आफू मध्येबाट निर्वाचित गरेका २ सदस्य सहित सहित ३ सदस्यीय न्यायिक समिति गठन गरेको छ । यसैगरी प्रशासनिक संरचना अन्तर्गत २५ हजार सम्म जनसंख्या भएको गाउँपालिकामा रा.प.तृतीय श्रेणीको अधिकृत प्रमुख प्रशासकीय अधिकृत रहने व्यवस्था रहेको छ । यो चामे गाउँपालिका २५ हजार भन्दा कम जनसंख्या भएको गाउँपालिका हो । जस अन्तर्गत प्रशासन, योजना तथा अनुगमन शाखा, पूर्वाधार विकास वातावरण व्यवस्थापन शाखा, आर्थिक विकास शाखा, सामाजिक विकास शाखा गरी ४ वटा शाखा रहने व्यवस्था रहेको छ । यसैगरी प्रमुख प्रशासकीय अधिकृतको मातहतमा आन्तरिक लेखा परीक्षण इकाई र सूचना तथा अभिलेख केन्द्र रहने व्यवस्था गरेको छ ।



गाउँपालिकाको संगठन संरचना

चामे गाउँपालिका, मनाङ्ग

गाउँ कार्यपालिकाको कार्यालयको संगठन संरचना





३. गाउँ कार्यपालिकाको दरबन्दी तेरिज

चामे गाउँपालिका गाउँ कार्यपालिकाको दरबन्दी तेरिज

क्र.सं.	पद	तह	सेवा	समूह	उपसमूह	कायम दरबन्दी	कैफियत
१	प्रमुख प्रशासकीय अधिकृत		प्रशासन	सा.प्र.		१	
२	प्रशासकीय अधिकृत	७ औं	प्रशासन	सा.प्र.		१	
३	लेखा अधिकृत	६/७ औं	प्रशासन	लेखा		१	
४	इन्जिनियर	७ औं	इन्जि.	सिभिल		१	
५	सूचना प्रविधि अधिकृत	६ औं	विविध			१	
६	जनस्वास्थ्य निरीक्षक	६ औं	स्वास्थ्य	हे.ई.		१	
७	वरिष्ठ प्रशासन सहायक	५ औं	प्रशासन	सा.प्र.		३	
८	वरिष्ठ कानून सहायक	५ औं	न्याय	कानून		१	
९	वरिष्ठ आ.ले.प.सहायक	५ औं	प्रशासन	लेखा		१	
१०	सव-इन्जिनियर	५ औं	इन्जि.	सिभिल	जनरल	२	
११	वरिष्ठ शिक्षा सहायक	५ औं	शिक्षा	शि.प्र.		१	
१२	वरिष्ठ कृषि सहायक	पाचौं	कृषि	कृषि		१	
१३	वरिष्ठ पशु सेवा सहायक	पाचौं	कृषि	भेट		१	
१४	कृषि सहायक	चौथो	कृषि	कृषि		१	
१५	पशु सेवा सहायक	चौथो	कृषि	भेट		१	
१६	स्टाफ नर्स	५ औं	स्वास्थ्य	क.न.		१	विद्यालयको लागि
१७	लेखा सहायक	चौथो	प्रशासन	लेखा		१	
१८	स. म. वि. नि.	चौथो	विविध			१	
१९	सहायक कम्प्युटर अपरेटर	चौथो	विविध			१	
२०	अ. सव-इन्जिनियर	चौथो	इन्जि.	सिभिल		१	
२१	प्रशासन सहायक	चौथो	प्रशासन	सा.प्र.		२	
२२	खा.पा.स.टे.	चौथो	इन्जि.	सिभिल	सेनिटरी	१	
२३	कार्यालय सहयोगि		प्रशासन	सा.प्र.		१	
कार्यालय तर्फ जम्मा						२७	



वडा कार्यालय (५ वटा)							
क्र.सं.	पद	तह	सेवा	समूह	उपसमूह	कायम दरबन्दी	कैफियत
१	बरिष्ठ प्रशासन सहायक	५ औं	प्रशासन	सा.प्र.		२	
२	प्रशासन सहायक	चौथो	प्रशासन	सा.प्र.		३	
वडा कार्यालयतर्फ जम्मा						५	
स्वास्थ्य चौकी तर्फ							
१	हे.अ.	सहायक पाँचौ	स्वास्थ्य	हे.ई.		१	
२	अ.हे.व.	सहायक चौथो	स्वास्थ्य	हे.ई.		१	
३	अ.न.मी.	सहायक चौथो	स्वास्थ्य	प हे न		१	
४	ल्या.अ.	सहायक चौथो /पाचौं	स्वास्थ्य	हे.ई.		१	
जम्मा						४	
आधारभूत स्वास्थ्य केन्द्र तर्फ							
१	अ.हे.व.	सहायक चौथो	स्वास्थ्य	स्वा/हे.ई.		२	
२	अ.न.मि	सहायक चौथो	स्वास्थ्य	प.हे.न.		२	
जम्मा						४	
गाउँपालिका, वडा कार्यालय, स्वास्थ्य चौकी, आधारभूत स्वास्थ्य केन्द्र गरी कूल जम्मा						४०	
आवश्यकता अनुसार करार सेवामा पदपूर्ति गरिने दरबन्दीहरू							
१	कार्यालय सहयोगी					११	
२	सरसफाई सहयोगी					३	
३	हलुका सवारी चालक					२	
४	मिटर रिडर					१	
५	खा.पा.स.टे.					१	
जम्मा						१८	

नोट: सहायक कम्प्युटर, खानेपानी सहायक, का.स. स्वीपर, ह.स.चा, डोजर अपरेटर जस्ता पदहरू गाउँपालिकाको आवश्यकता अनुसार करार सेवाबाट पदपूर्ति हुने ।



४. कार्यालयको काम, कर्तव्य र अधिकार

नेपालको संविधानको अनुसूची ८ मा उल्लेखित स्थानीय तहको एकल अधिकार सूची र अनुसूची ९ मा उल्लेखित संघ, प्रदेश र स्थानीय तहको साझा अधिकार सूची अन्तर्गत कार्यहरू तथा संघ र प्रदेशसँग मिलेर साझा अधिकार सूची अन्तर्गतका कार्यहरू तथा संघ र प्रदेशसँग मिलेर साझा रूपमा सहकार्यता, समन्वय र सहअस्तित्वका आधारमा स्वाशासन र सहशासनको अभ्यास गाउँपालिकाले गर्दछ। स्थानीय तहको सरकार भएका कारण पनि गाउँपालिकाको कार्यक्षेत्र व्यापक रहेको छ। संविधानमा उल्लेखित अधिकार सूचीका साथै स्थानीय तहको शासन संचालन सम्बन्धमा जारी गरिएको आदेश, २०७३ बमोजिम यस कार्यालयका मुख्य-मुख्य कार्यहरू निम्नानुसार रहेका छन्:

(क) सहकारी सम्बन्धी:

- सहकारी सम्बन्धी स्थानीय नीति, कानून, मापदण्ड, निर्माण कार्यान्वयन र नियमन
- स्थानीय सहकारी संस्था दर्ता, अनुमती, खारेजी र विघटन
- स्थानीय सहकारी सम्बन्धी क्षमता अभिवृद्धि
- सहकारी संस्थाको प्रवर्द्धन र विकास

(ख) एफ.एम. संचालन:

- १०० वाट सम्मका एफ एम रेडियो संचालन अनुमति, नवीकरण र नियमन
- स्थानीय क्षेत्र भित्र ईन्टरनेट सेवा, टेलिसेन्टर र स्थानीय केबल तथा तार विहिन टेलिभिजन प्रसारणको अनुमति, नवीकरण र नियमन

(ग) स्थानीय कर:

- आर्थिक कार्यविधि सम्बन्धी स्थानीय नीति, कानून, मापदण्ड निर्माण कार्यान्वयन र नियमन
- बजेट सिमा निर्धारण, तर्जुमा, कार्यान्वयन र नियमन
- स्थानीय संचितकोष व्यवस्थापन
- आर्थिक प्रशासन र व्यवस्थापन
- स्थानीय तहको लगानी र लाभांसको व्यवस्थापन
- स्थानीय राजस्व प्रवर्द्धनका लागि प्रोत्साहन

(घ) स्थानीय सेवाको व्यवस्थापन:

- स्थानीय सेवाको व्यवस्थापन सम्बन्धी नीति, मापदण्ड, सेवा सर्त, योजना कार्यान्वयन र नियमन
- वित्तीय स्रोतको अधीनमा रही आवश्यकता अनुसार कानून बमोजिम स्थानीय सेवाको गठन, संचालन र व्यवस्थापन
- स्थानीय तहको संगठन विकाश, जनशक्ति व्यवस्थापन र वृत्ति विकाश
- संक्रमणकालिन व्यवस्थापन अन्तर्गत केन्द्रिय सरकारबाट स्थानीय तहमा समायोजन भई आउने कर्मचारीहरूको व्यवस्थापन, उपयोग र समन्वय
- कानून बमोजिम स्थानीय तहको संगठन संरचना तथा दरवन्दी निर्धारण

(ङ) स्थानीय तथ्यांक र अलभिलेख संकलन:

- स्थानीय तथ्यांक सम्बन्धी नीति, कानून, मापदण्ड, योजना कार्यान्वयन र नियमन
- पन्जीकरण व्यवस्थापन
- स्थानीय तहको तथ्यांकीय अभिलेख व्यवस्थापन



- .स्थानीय तहमा सूचना तथा संचार प्रविधियुक्त तथ्यांक व्यवस्थापन
- (च) स्थानीय स्तरका विकास आयोजना तथा परियोजनाहरू:
 - .अध्ययन अनुसन्धान आयोजना प्रभाव मुल्यांकन
 - .स्थानीय तहका सम्भाव्य स्रोत साधनको अभिलेख तयार गर्ने
 - .स्थानीयस्तरका विकास आयोजना तथा परियोजना सम्बन्धी नीति, कानून, मापदण्ड, योजना र नियमन
 - .संघीय र प्रादेशिक आयोजना परियोजना कार्यान्वयनमा समन्वय, सहजिकरण र सहयोग
- (छ) आधारभूत तथा माध्यमिक शिक्षा:
 - .प्राविधिक शिक्षा तथा व्यवसायिक तालिमको योजना तर्जुमा संचालन, अनुमति र नियमन
 - .पाठ्यक्रम तथा पाठ्यसामग्री वितरण र कार्यान्वयन
 - .विद्यालय शिक्षक एवं कर्मचारी व्यवस्थापन
 - .भौतिक पूर्वाधार निर्माण र मर्मत संभार
 - .विद्यार्थी प्रोत्साहन तथा छात्रवृत्तिको व्यवस्थापन
- (ज) आधारभूत स्वास्थ्य र सरसफाई:
 - .आधारभूत स्वास्थ्य सेवा सम्बन्धी नीति, कानून, मापदण्ड, योजना निर्माण कार्यान्वयन र नियमन
 - .आधारभूत स्वास्थ्य सेवा संचालन र प्रवर्द्धन
 - .अस्पताल र अन्य स्वास्थ्य संस्थाको स्थापना र संचालन
 - .स्वस्थ खानेपानी र खाद्य पदार्थको गुणस्तर एवं वायु तथा ध्वनी प्रदूषण नियन्त्रण
 - .सरसफाई चेतना अभिवृद्धि र स्वास्थ्यजन्य फोहर व्यवस्थापन
 - .स्वास्थ्यजन्य फोहरमैला संकलन, पुनःउपयोग, प्रषोधन, विसर्जन, सेवाशुल्क निर्धारण र नियमन
- (झ) स्थानीय बजार व्यवस्थापन, वाताविण संरक्षण र जैविक विविधता:
 - .स्थानीय व्यापार बजार, हाट बजार व्यवस्थापन र वाणिज्य सम्बन्धी पूर्वाधार विकास
 - .स्थानीय वस्तु तथा सेवाको मुन्य तथा गुणस्तर नियमन तथा अनुगमन
 - .स्थानीय वातावरण संरक्षण, जैविक विविधता सम्बन्धी नीति, कानून मापदण्ड, योजना कार्यान्वयन र नियन्त्रण
 - .स्थानीय स्तरमा वातावरणीय जोखिम न्यूनिकरण
 - .स्थानीय स्तरमा हरित क्षेत्र प्रवर्द्धन
- (ञ) स्थानीय सडक, ग्रामिण सडक, कृषि सडक र सिचाई
 - .स्थानीय सडक, ग्रामिण सडक, कृषि सडक सिचाई सम्बन्धी नीति, कानून, मापदण्ड, योजना कार्यान्वयन र नियमन
 - .झोलुंगे पुल पुलेसा, सिचाई र तटवन्ध सम्बन्धी स्थानीय तहको गुरुयोजना तर्जुमा निर्माण स्तरोन्नतीका आयोजना पहिचान, अध्ययन, कार्यान्वयन, मर्मत संभार र नियमन
 - .स्थानीय स्तरमा ट्रलीवस, ट्राम जस्ता मध्यम क्षमताका मासट्रान्जिट प्रणालीको नीति, मापदण्ड, योजना कार्यान्वयन र नियमन
 - .रेल सेवा संचालन .यातायात सुरक्षा व्यवस्थापन र नियमन
- (ट) ज्येष्ठ नागरिक अपांगता भएका व्यक्ति र अशक्तको व्यवस्थापन
 - .संघ वा प्रदेशले निर्धारण गरेको मापदण्ड बमोजिम स्थानीय स्तरमा सामाजिक सुरक्षा सम्बन्धी कार्यक्रम संचालन (ठ) बेरोजगारको तथ्यांक संकलन
 - .रोजगार बेरोजगारहरूको तथ्यांक संकलन, प्रषोधन र सूचना प्रणाली
 - .विदेशी श्रमिकको सूचना व्यवस्थापन
- (ड) विपद व्यवस्थापन



- (ढ) स्थानीय अभिलेख व्यवस्थापन
(ण) भाषा, संस्कृति र ललितकलाको संरक्षण र विकास

५. कार्यविवरण:

(क) गाउँपालिका अध्यक्षको कार्य विवरण

- सभा तथा कार्यपालिकाको बैठक बोलाउने र बैठकको अध्यक्षता गर्ने,
- सभा र कार्यपालिकाको बैठकमा बैठकको कार्यसूची तथा प्रस्ताव पेश गर्ने, गराउने ,
- बार्षिक कार्यक्रम तथा बजेट तयार गरि सभामा पेश गर्न लगाउने,
- सभाको अधिवेशन आव्हान र अन्त्य गर्ने,
- सभा तथा कार्यपालिकाको बैठक बोलाउने र बैठकको अध्यक्षता गर्ने,
- सभा र कार्यपालिकाको बैठकमा बैठकको कार्यसूची तथा प्रस्ताव पेश गर्ने, गराउने,
- दफा १२ को खण्ड (ड) बमोजिम वडा समितिबाट सम्पादन हुने सिफारिस तथा प्रमाणित हुने विषय बाहेक प्रचलित कानून बमोजिम स्थानीय तहबाट गर्नुपर्ने प्रमाणित वा सिफारिस गर्ने,
- गाउँपालिकाको चल अचल सम्पत्तिको संरक्षण र आम्दानी, खर्चको हिसाब र अन्य अभिलेख, कागजात सुरक्षित राख्ने, राख्न लगाउने,
- गाउँपालिकाका समिति, उपसमिति तथा वडा समितिको कामको रेखदेख गर्ने,
- सार्वजनिक सेवा प्रवाह सम्बन्धी गुनासो व्यवस्थापन गर्ने, गराउने,
- सात दिनभन्दा बढी समय गाउँपालिकामा अनुपस्थित हुने भएमा उपाध्यक्षलाई कार्यभार दिने र उपाध्यक्ष पनि अनुपस्थित भएमा कुनै सदस्यलाई कार्यभार दिने,
- सभा वा कार्यपालिकाले तोकेका अन्य काम गर्ने ।

(ख) उपाध्यक्षको काम, कर्तव्य र अधिकार:

- न्यायिक समितिको संयोजक भै काम गर्ने ।
- अध्यक्षको अनुपस्थितिमा निजको कार्यभार सम्हाल्ने ।
- गैरसरकारी संघसंस्थाका क्रियाकलापको समन्वय गर्ने ।
- उपभोक्ता हित संरक्षण सम्बन्धी कार्यको समन्वय गर्ने ।
- योजना तथा कार्यक्रमको अनुगमन तथा सुपरिवेक्षण गरी सो को प्रतिवेदन बैठकमा पेश गर्ने ।
- सभा र कार्यपालिकाद्वारा गठित समितिहरूको काममा सहजिकरण र समन्वय गर्ने ।
- सात दिनभन्दा बढी समय गाउँपालिकामा अनुपस्थित हुने भएमा अध्यक्षलाई जानकारी गराउने ।
- सभा, कार्यपालिका तथा अध्यक्षले प्रत्यायोजन गरेका वा तोकेका अन्य कार्य गर्ने ।

(ग) कार्यपालिका सदस्यहरूको काम कर्तव्य र अधिकार:

- कार्यपालिकाको बैठकमा भाग लिने,
- अध्यक्षले तोकेको विषयगत क्षेत्रको संयोजक वा प्रमुख भई तोकिएको कार्य गर्ने,
- सात दिनभन्दा बढी समय गाउँपालिकामा अनुपस्थित हुने भएमा अध्यक्षलाई जानकारी गराउने,
- कार्यपालिकाले तोकेको अन्य काम गर्ने ।

(घ) प्रमुख प्रशासकीय अधिकृतको काम, कर्तव्य र अधिकार:

- सभा र कार्यपालिकाको सचिवको रूपमा कार्य गर्ने,



- सभा र कार्यपालिकाको निर्णय कार्यान्वयन गर्ने, गराउने,
- अध्यक्षको निर्देशनमा वार्षिक कार्यक्रम तथा बजेट तर्जुमा, कार्यान्वयन र अनुगमन तथा मूल्याङ्कन गर्ने, गराउने,
- कोष तथा आर्थिक कारोबारको हिसाव तथा अभिलेख दुरुस्त राख्ने, राख्न लगाउने, लेखा परीक्षण गराउने तथा बेरुजु फछ्यौट गर्ने, गराउने,
- आयोजनाहरूको फरफारकका लागि कार्यपालिकामा पेश गर्ने,
- गाउँपालिकाको चल अचल सम्पत्तिको संरक्षण गर्ने, लगत राख्ने तथा अद्यावधिक गर्ने, गराउने
- न्यायिक समितिबाट भएको मेल मिलाप तथा निर्णय मिसिल संरक्षण गर्ने, गराउने
- अध्यक्षको निर्देशनमा कार्यपालिका वा सभाको बैठक बोलाउने र बैठक सम्बन्धी आवश्यक कार्य गर्ने, गराउने
- कार्यपालिकाको निर्णय प्रमाणित गर्ने सभा र कार्यपालिकाको निर्णयको अभिलेख सुरक्षित गर्ने,
- प्रशासकीय तथा आर्थिक नियन्त्रण गर्ने,
- सार्वजनिक खरिद योजना तयार गरी खरिद सम्बन्धी कार्य गर्ने, गराउने,
- सभा वा कार्यपालिकाले तोकेको अन्य कार्य गर्ने, गराउने ।

(ड) वडाध्यक्षको काम, कर्तव्य र अधिकार:

- वडा समितिको अध्यक्ष भई काम गर्ने ।
- वडा समितिका सदस्यहरूको काममा समन्वय र सहजीकरण गर्ने,
- वडाको विकास योजना, बजेट तथा कार्यक्रम तयार गर्ने, गर्न लगाउने तथा स्वीकृतिका लागि गाउँपालिकामा पेश गर्ने, । वडाबाट कार्यान्वयन हुने योजना तथा कार्यक्रम कार्यान्वयन गर्ने गराउने, सोको अनुगमन तथा आवधिक समीक्षा गर्ने, गराउने, । दफा १२ को (ड) मा उल्लेखित विषयमा सिफारिश तथा प्रमाणित सम्बन्धी कार्य गर्ने,
- नाता प्रमाणित गर्ने । जन्म मिति प्रमाणित गर्ने, गराउने, जीवितसगँको नाता प्रमाणित गर्ने ।
- विवाह प्रमाणित तथा अविवाहित प्रमाणित गर्ने । अङ्ग्रेजी माध्यममा सिफारिस तथा प्रमाणित गर्ने ।
- मोही लगत कट्टाको सिफारिस गर्ने । विद्यालय खोल्न सिफारिस गर्ने ।
- नागरिकता तथा नागरिकताको प्रतिलिपि लिनका लागि सिफारिस गर्ने ।
- आर्थिक अवस्था कमजोर वा विपन्नता प्रमाणित गर्ने वा आर्थिक अवस्था बलियो वा सम्पन्नता प्रमाणित गर्ने ।
- घर जग्गा करको लेखाजोखा गरी सिफारिस गर्ने, जग्गा मूल्याङ्कन सिफारिस प्रमाणित गर्ने,
- सातदिनभन्दा बढी समय विदा वा अनुपस्थित हुने भएमा दैनिक प्रशासनिक तथा सिफारिश सम्बन्धी कार्य गर्न सम्बन्धित वडा समितिको कुनै सदस्यलाई जिम्मेवारी तोकी सोको जानकारी अध्यक्षलाई दिने,
- कार्यपालिका, सभा वा वडासमितिले तोकेका अन्य कार्य गर्ने ।

(छ) शाखा प्रमुखको कार्य विवरण:

- अन्तर्गतका कार्यालय, केन्द्र, कर्मचारीहरूसँग समन्वय गर्ने
- शाखागत रूपमा मासिक प्रतिवेदन तयारी र प्रकाशन गर्ने
- शाखागत कार्य जिम्मेवारीहरूको कार्यान्वयन तालिका बनाई कार्यान्वयन गर्ने
- प्रमुख प्रशासकीय अधिकृतको निर्देशनमा वार्षिक कार्यक्रम तथा बजेट तर्जुमा, कार्यान्वयन र अनुगमन तथा मूल्याङ्कन गरी प्रतिवेदन गर्ने ।
- शाखाको चल अचल सम्पत्तिको संरक्षण गर्ने, लगत राख्ने तथा अद्यावधिक गर्ने, गराउने
- प्रमुख प्रशासकीय अधिकृतले तोकेको अन्य कार्य गर्ने, गराउने ।



(च) वडा सचिवको काम, कर्तव्य र अधिकार:

- वडा सचिवको रूपमा कार्य गर्ने, वडा समितिको निर्णय कार्यान्वयन गर्ने
- निर्णय प्रमाणित गर्ने तथा निर्णयको अभिलेख सुरक्षित राख्ने । वडा अध्यक्षको निर्देशनमा वडा समितिको बैठक बोलाउने र बैठक सम्बन्धी आवश्यक कार्य गर्ने, गराउने ।
- प्रचलित कानून बमोजिम वडाबाट हुने आर्थिक कारोबारको हिसाव तथा अभिलेख दुरुस्त राख्ने, राख्न लगाउने र गाउँपालिकामा मासिक रूपमा प्रतिवेदन गर्ने ।
- वडाभित्रको गाउँपालिकाको चल अचल सम्पत्तिको लगत राखी संरक्षण गर्ने ।
- वडा अध्यक्षले तोकेको अन्य कार्य गर्ने, गराउने ।

६. गाउँ कार्यपालिकाको कार्यालयबाट प्रदान गरिने सेवा:

(क) योजना तर्जुमा, कार्यान्वयन तथा अनुगमन

- . सहभागितामूलक योजना तर्जुमा प्रणाली अनुसार बस्ती वा टोलस्तरबाट योजना तर्जुमा प्रक्रिया अवलम्बन गरी बस्ती तथा टोलस्तरीय योजनाको माग संकलन, प्रार्थमिकीकरण तथा छनौट गर्ने गराउने ।
- . गाउँपालिका भित्र कृयाशील राजनीनतक दल, नागरिक सचेतना केन्द्र, विकासे संस्था लगायत सामुदायिक एवं सामाजिक संघ संस्था, निकायहरूसँग परामर्श, छलफल, सहभागितामूलक प्रकृयाको अवलम्बन गर्ने ।
- . गाउँपालिका भित्रका आयोजना तथा भौतिक पूर्वाधारको संरक्षण, मर्मत सम्भार, रेखदेख तथा व्यवस्थापन गर्ने, गराउने ।

(ख) व्यक्तिगत घटना दर्ता

- . प्रचलित कानूनबमोजिम व्यक्तिगत घटना दर्ता, अद्यावधिक तथा सोको अभिलेख संरक्षण कार्यलाई व्यवस्थित गराउने र सोको प्रतिवेदन कार्य नियमित गर्ने गराउने ।
- . व्यक्तिगत घटना दर्तासम्बन्धमा जनचेतना अभिवृद्धिगर्ने गराउने ।

(ग) सामाजिक सुरक्षा

- . सामाजिक सुरक्षा भत्ता वितरण तथा अभिलेख व्यवस्थापन गरी चुस्तदुरुस्त भए नभएको अनुगमन गरी व्यवस्थित गराउने ।

(घ) कर सम्बन्धी

- . गाउँपालिका र अन्तर्गतका वडा कार्यालयबाट सम्पादन हुने विभिन्न सेवा बापतका शुल्कहरू जस्तै: मालपोत तथा भूमीकर, व्यवसाय कर, घरबहाल कर, विज्ञापन कर, सिफारिस दस्तुर, सवारी साधन कर, नयाँ व्यवसाय दर्ता, मनोज्ञन करहरूको लेखाजोखा गरी एकरूपता कायम गर्नुका साथै सो कर संकलनलाई व्यवस्थित गर्ने ।

(ङ) सिफारिस सम्बन्धी

- . वडा कार्यालय भित्रका विभिन्न काम कारवाहीको आवश्यक सिफारिसहरू सम्बन्धित वडा कार्यालयबाट र समग्र गाउँपालिका तथा दुई वा सो भन्दा बढी वडासँग सम्बन्धित कामको लागि गाउँपालिकाबाट सिफारिस गर्ने गराउने ।

(च) अन्य सेवा प्रवाहसम्बन्धी

- . उपलब्ध जनशक्तिको जिम्मेवारी बाँडफाँड गरी गाउँपालिका र अन्तर्गतका वडा कार्यालयहरूबाट नियमित तथा दुरुस्त ढंगले सेवा प्रवाह गर्ने गराउने ।

(छ) नियमन कार्य



- गाउँपालिकाभित्र सञ्चालित विकास योजना, आयोजना तथा संलग्न उपभोक्ता समितिहरूको कार्यहरूको नियमन गर्ने।
- खाद्यान्न, माछा मासु, तरकारी, फलफूल, पेयपदार्थ तथा उपभोग्य सामग्रीहरूको गुणस्तर र मुल्यसूची अनुगमन गरी उपभोक्ता हित संरक्षण गर्ने।

(ज) अन्य कार्यहरू

- कृषि, शिक्षा, स्वास्थ्य, खानेपानी, सरसफाई तथा फोहोरमैला व्यवस्थापन, साँस्कृतिक प्रवर्धन, उद्योग तथा व्यवसाय प्रवर्धन गर्ने गराउने।

७. चामे गाउँपालिकाको प्रमुख (अध्यक्ष), प्रमुख प्रशासकीय अधिकृत र सूचना अधिकारीको विवरण

क्र.स.	नाम	पद	सम्पर्क नं.	कैफियत
१	लोकेन्द्र बहादुर घले	गा.पा. अध्यक्ष	९८५६०४९५३१	
२	विना देवि शर्मा	प्रमुख प्रशासकीय अधिकृत	९८५६०४९२७०	
३	दिपेन्द्र गोदार	सूचना प्रविधि अधिकृत	९८५६०४९६६२	सूचना अधिकारी

८. हाल सम्म यस गाउँपालिकाले निर्माण गरेका ऐनकानून, निति नियम, मापदण्ड, कार्यविधि र नियमावली तथा निर्देशिकाहरू:

गाउँसभाबाट पास भएको कानूनहरू

कानूनको प्रकार	कानूनको नाम	स्वीकृत मिति	स्वीकृत गर्ने निकाय (कार्यपालिका/सभा)	राजपत्रमा प्रकाशित मिति	कैफियत
ऐन	चामे गाउँपालिकाको प्रशासकीय कार्यविधि (नियमित गर्ने) ऐन, २०७४	२०७४।१२।१०	सभा	२०७४।१२।१२	१
	चामे गाउँपालिकाको न्यायीक समिति (कार्यविधि सम्बन्धी) ऐन २०७४	२०७४।०३।१६	सभा	२०७४।१२।१२	२
	चामे गाउँपालिका सहकारी ऐन, २०७४	२०७४।१२।१०	सभा	२०७४।१२।१२	३
	चामे गाउँपालिकाको कृषि व्यवसाय प्रवर्धन ऐन, २०७४	२०७४।१२।१०	सभा	२०७४।१२।१२	४
	चामे गाउँपालिकाको विपद् जोखिम न्यूनिकरण तथा व्यवस्थापन ऐन, २०७५	२०७५।०३।२५	सभा	२०७५।०३।३१	५
	अनाथ तथा जोखिमयुक्त बालबालिकाको लागि सामाजिक सुरक्षा कार्यक्रम सञ्चालन कार्यविधि ऐन, २०७५	२०७५।०३।२५	सभा	२०७५।०३।३१	६
	चामे गाउँपालिकाको आर्थिक ऐन, २०७४	२०७४।०३।२९	सभा	२०७४।०३।३०	७



	चामे गाउँपालिकाको विनियोजन ऐन, २०७४	२०७४।०३।२९	सभा	२०७४।०३।३०	८
	चामे गाउँपालिकाको आर्थिक कार्यविधि (नियमित तथा व्यवस्थित गर्न बनेको) ऐन, २०७४	२०७४।१२।१०	सभा	२०७४।१२।१२	९
	चामे गाउँपालिकाको आर्थिक ऐन, २०७५	२०७५।०३।२९	सभा	२०७५।०३।३१	१०
	चामे गाउँपालिकाको विनियोजन ऐन, २०७५	२०७५।०३।२९	सभा	२०७५।०३।३१	११
	चामे गाउँपालिकाको आर्थिक ऐन, २०७६	२०७६।०३।११	सभा	२०७६।०३।१२	१२
	चामे गाउँपालिकाको विनियोजन ऐन, २०७६	२०७६।०३।११	सभा	२०७६।०३।१२	१३
	चामे गाउँपालिकाको आर्थिक ऐन, २०७७	२०७७।०३।३०	सभा	२०७७।०३।३१	१४
	चामे गाउँपालिकाको विनियोजन ऐन, २०७७	२०७७।०३।३०	सभा	२०७७।०३।३१	१५
	चामे गाउँपालिकाको आर्थिक ऐन, २०७८	२०७८।०३।२५	सभा	२०७८।०३।३१	१६
	चामे गाउँपालिकाको विनियोजन ऐन, २०७८	२०७८।०३।२५	सभा	२०७८।०३।३१	१७
	चामे गाउँपालिकाको आर्थिक ऐन, २०७९	२०७९।०३।१०	सभा	२०७९।०३।१२	१८
	चामे गाउँपालिकाको विनियोजन ऐन, २०७९	२०७९।०३।१०	सभा	२०७९।०३।१२	१९
	चामे गाउँपालिकाको आर्थिक ऐन, २०८०	२०८०।०३।११	सभा	२०८०।०३।१५	२०
	चामे गाउँपालिकाको विनियोजन ऐन, २०८०	२०८०।०३।११	सभा	२०८०।०३।१५	२१
	चामे गाउँपालिकाको आर्थिक ऐन, २०८१	२०८१।०३।११	सभा	२०८१।०३।१४	२२
	चामे गाउँपालिकाको विनियोजन ऐन, २०८१	२०८१।०३।११	सभा	२०८१।०३।१४	२३
कार्यविधि	एफ एम रेडियो व्यवस्थापन तथा संचालन कार्यविधि, २०७४	२०७४।१२।१०	कार्यपालिका	२०७४।१२।१५	१
	चामे गाउँपालिकाको "घ" वर्गको निर्माण व्यवसायी इजाजत पत्र सम्बन्धी कार्यविधि, २०७४	२०७४।१२।१०	कार्यपालिका	२०७४।१२।१५	२
	चामे गाउँपालिकाको 'घ' वर्गको निर्माण व्यवसायी इजाजतपत्र सम्बन्धी कार्यविधि, २०७४ प्रथम संसोधन, २०८०	२०८०।०८।२७	कार्यपालिका	२०८०।०८।२९	
	चामे गाउँ सभा संचालन सम्बन्धी कार्यविधि, २०७४	२०७४।०३।०९	कार्यपालिका	२०७४।०३।२५	३
	चामे गाउँपालिको राजपत्र प्रकाशन सम्बन्धी कार्यविधि, २०७४	२०७४।१२।०९	कार्यपालिका	२०७४।१२।१५	४
	चामे गाउँपालिकाको उपभोक्ता समिति गठन, परिचालन तथा व्यवस्थापन कार्यविधि, २०७४	२०७४।१२।०९	कार्यपालिका	२०७४।१२।१५	५
	चामे गाउँपालिकामा करारमा प्राविधिक कर्मचारी व्यवस्थापन कार्यविधि, २०७४	२०७४।१२।०९	कार्यपालिका	२०७४।१२।१५	६
	चामे गाउँपालिकाको एकिकृत सम्पत्तिकर व्यवस्थापन कार्यविधि, २०७५	२०७५।०३।२४	कार्यपालिका	२०७५।०३।२७	७
	चामे गाउँपालिकामा गरिवि निवारणका लागि लघु उधम विकास कार्यक्रम संचालन कार्यविधि, २०७५	२०७५।०३।२४	कार्यपालिका	२०७५।०३।२७	८
चामे गाउँपालिकाका विपत व्यवस्थापन कोष कार्यविधि (संचालन) २०७५	२०७५।०९।०२	कार्यपालिका	२०७५।०९।०५	९	



	गाउँकार्यपालिका बैठक सञ्चालन सम्बन्धी कार्यविधि, २०७४	२०७४।०३।२०	कार्यपालिका	२०७४।०३।२५	१०
	चामे गाउँपालिका आपतकालिन कार्य सञ्चालन विधि, २०७५	२०७५।०९।०२	कार्यपालिका	२०७५।०९।०५	११
	अपाङ्गता भएका व्यक्तिको परिचय-पत्र वितरण कार्यविधि, २०७७	२०७७।०३।३०	कार्यपालिका	२०७७।०४।०१	१२
	तातोपानी कुण्ड संरक्षण तथा व्यवस्थापन कार्यविधि २०७७	२०७७।०३।३०	कार्यपालिका	२०७७।०४।०१	१३
	जग्गा प्राप्ति तथा मुआवजा वितरण कार्यविधि २०७७	२०७७।०३।३०	कार्यपालिका	२०७७।०४।०१	१४
	व्यावसायिक कृषक प्रोत्साहन अनुदान कार्यविधि २०७७	२०७७।०३।३०	कार्यपालिका	२०७७।०४।०१	१५
	चामे गाउँपालिकाको संगठन तथा संरचना, २०७७	२०७७।०३।३१	कार्यपालिका	२०७७।०४।०१	१६
	चामे गाउँपालिकाको लैङ्गिक हिंसा निवारण कोष संचालन सम्बन्धी कार्यविधि, २०७८	२०७८।०२।२५	कार्यपालिका	२०७८।०२।२५	१७
	चामे गाउँपालिकाको विपद पूर्व तयारी तथा प्रतिकार्य योजना, २०७९	२०७९।०३।०१	कार्यपालिका	२०७९।०३।०१	१८
	चामे गाउँपालिकाको व्यवसाय दर्ता तथा नविकरण कार्यविधि, २०७९	२०७९।०४।०५	कार्यपालिका	२०७९।०४।०८	१९
	चामे गाउँपालिकाको संगठन तथा व्यवस्थापन सर्वेक्षण प्रतिवेदन (O & M), २०७९	२०७९।०९।०६	कार्यपालिका	२०७९।०९।०८	२०
	कृषि कार्यक्रम संचालन तथा अनुदान सम्बन्धी कार्यविधि, २०८१	२०८१।०४।०६	कार्यपालिका	२०८१।०४।०९	२१
	पशु सेवा कार्यक्रमको कार्यविधि, २०८१	२०८१।०४।०६	कार्यपालिका	२०८१।०४।०९	२२
	योजना अनुगमन मुल्याङ्कन तथा योजना फरफारक एवं भुक्तानी कार्यविधि, २०८२	२०८२।१२।०६	कार्यपालिका		२३
	सेवा करारमा कर्मचारी पदपूर्ति कार्यविधि, २०८२	२०८२।१२।०६	कार्यपालिका		२४
निर्देशिका	स्थानीय उर्जा विकास सम्बन्धी निर्देशिका, २०७५	२०७५।०३।२४	कार्यपालिका	२०७५।०३।२७	१
	चामे गाउँपालिकाबाट गरिने वजार अनुगमन निर्देशिका, २०७४	२०७४।१२।०९	कार्यपालिका	२०७४।१२।१५	२
	छात्रावास व्यवस्थापन निर्देशिका, २०७७	२०७७।०३।३१	कार्यपालिका	२०७७।०४।०१	३
	चामे गाउँपालिकाको हलुका सवारी साधन (तिन पाङ्ग्रे, चार पाङ्ग्रे) सञ्चालन तथा नियमन सम्बन्धी निर्देशिका, २०८१	२०८१।०४।०६	कार्यपालिका	२०८१।०४।११	४
	आन्तरिक नियन्त्रण प्रणाली निर्देशिक, २०८२	२०८२।१२।१०	कार्यपालिका		५
नियमावली	चामे गाउँपालिकाको शिक्षा नियमावली, २०७५	२०७५।०३।२४	कार्यपालिका	२०७५।०३।२७	१
	चामे गाउँपालिका निर्णय वा आदेश र अधिकार पत्रको प्रमाणिकरण(कार्यविधि) नियमावली, २०७४	२०७४।०३।०९	कार्यपालिका	२०७४।०३।२५	२
	चामे गाउँपालिकाको (कार्य विभाजन) नियमावली, २०७४	२०७४।०३।१६	कार्यपालिका	२०७४।०३।२५	३
	चामे गाउँपालिकाको (कार्य सम्पादन) नियमावली, २०७४	२०७४।०३।१६	कार्यपालिका	२०७४।०३।२५	४
	चामे गाउँपालिकाको सार्वजनिक खरिद नियमावली २०७६	२०७६।०३।११	कार्यपालिका	२०७६।०५।२२	५
	चामे गाउँपालिकाको चामे गाउँपालिकाको सार्वजनिक खरिद	२०८०।०८।२७	कार्यपालिका	२०८०।०८।२९	



	नियमावली, २०७६ प्रथम संसोधन, २०८०				
	चामे गाउँपालिका औद्योगिक ग्राम संचालन तथा व्यवस्थापन नियमावली, २०८१	२०८१।१२।२२	कार्यपालिका	२०८१।१२।२५	६
आचार संहिता	चामे गाउँपालिकाको पदाधिकारीहरूको आचार संहिता, २०७४	२०७४।०३।०९	सभा	२०७४।०३।११	१
मापदण्ड	चामे गाउँपालिका साविक स्थानीय निकायका कर्मचारीहरूलाई प्रोत्साहन सुविधा सम्बन्धी मापदण्ड, २०७७	२०७७।०३।३०	कार्यपालिका	२०७७।०४।०१	१
	वडा कार्यालय संचालन खर्चको मापदण्ड, २०८१	२०८१।०४।०६	कार्यपालिका	२०८१।०४।१०	२
	कर्मचारीलाई दिने इन्धन तथा सवारी साधन मर्मत खर्चको मापदण्ड, २०८१	२०८१।०४।०६	कार्यपालिका	२०८१।०४।१०	३

हाल सम्म प्रकाशन भएको

- ऐन: ९
- कार्यविधि: २४
- निर्देशिका: ५
- नियमावली: ६
- आचार संहिता: १
- मापदण्ड: ३

जम्मा ४८



९. हाल सम्म यस गाउँपालिकाले निर्माण गरेका राजपत्रहरु

खण्ड-१, २०७४

(क) पूर्वअतिरिक्तङ्क-०१ प्रकाशित मिति:२०७४-०३-११

१. चामे गाउँपालिकाको पदाधिकारीहरुको आचार संहिता, २०७४

(ख) पूर्वअतिरिक्तङ्क-०२ प्रकाशित मिति:२०७४-०३-२५

१ चामे गाउँपालिकाको निर्णय वा आदेश र अधिकार पत्रको प्रमाणिकरण (कार्यविधि)

नियमावली, २०७४

२. चामे गाउँपालिकाको (कार्य विभाजन) नियमावलि २०७४

३. चामे गाउँपालिकाको (कार्य सम्पादन) नियमावलि, २०७४

४. गाउँ कार्यपालिका बैठक सञ्चालन सम्बन्धी कार्यविधि, २०७४

५. चामे गाउँ सभा सञ्चालन कार्यविधि, २०७४

(ग) पूर्वअतिरिक्तङ्क-०३ प्रकाशित मिति:२०७४-०३-३०

१. चामे गाउँपालिकाको आर्थिक ऐन, २०७४ (ऐन-१)

२. चामे गाउँपालिकाको विनियोजन ऐन, २०७४ (ऐन-२)

(घ) पूर्वअतिरिक्तङ्क -०४ प्रकाशित मिति:२०७४-१२-१२

१. चामे गाउँपालिकाको प्रशासकीय कार्यविधि (नियमित गर्ने) ऐन, २०७४ (ऐन-३)

२. चामे गाउँपालिकाको न्यायिक समिति (कार्यविधि सम्बन्धी) ऐन, २०७४ (ऐन-४)

३. चामे गाउँपालिकाको सहकारी ऐन, २०७४ (ऐन-५)

४. चामे गाउँपालिकाको कृषि व्यवसाय प्रवर्द्धन ऐन, २०७४(ऐन-६)

५. चामे गाउँपालिकाको आर्थिक कार्यविधि ऐन, २०७४ (ऐन-७)

(ङ) पूर्वअतिरिक्तङ्क-०५ प्रकाशित मिति:२०७४-१२-१५

१. चामे गाउँपालिका राजपत्र प्रकाशन सम्बन्धी कार्यविधि, २०७४



२. चामे गाउँपालिकाको उपभोक्ता समिति गठन परिचालन तथा व्यवस्थापन कार्यविधि, २०७४
३. एफ एम रेडियो (व्यवस्थापन तथा सञ्चालन) कार्यविधि, २०७४
४. चामे गाउँपालिकाको 'घ' वर्गको निर्माण व्यवसायी इजाजतपत्र सम्बन्धी कार्यविधि, २०७४
५. चामे गाउँपालिकाबाट गरिने बजार अनुगमन निर्देशिका, २०७४
६. चामे गाउँपालिकामा करारमा प्राविधिक कर्मचारी व्यवस्थापन सम्बन्धी कार्यविधि, २०७४

खण्ड-२, २०७५

(क) अतिरिक्तङ्क-०१ प्रकाशित मिति: २०७५-०३-२७

१. चामे गाउँपालिका शिक्षा नियमावली २०७५
२. चामे गाउँपालिका एकीकृत सम्पत्तिकर व्यवस्थापन कार्यविधि, २०७५
३. चामे गाउँपालिकामा गरिबि निवारणका लागि लघु उद्यम विकास कार्यक्रम (मेडपा) सञ्चालन कार्यक्रम, २०७५
४. स्थानिय उर्जा विकास सम्बन्धी निर्देशिका, २०७५

(ख) अतिरिक्तङ्क-०२ प्रकाशित मिति: २०७५-०३-३१

१. आर्थिक ऐन, २०७५ (ऐन-१)
२. चामे गाउँपालिकाको विनियोजन ऐन, २०७५ (ऐन-२)
३. चामे गाउँपालिका विपद जोखिम न्युनिकरण तथा व्यवस्थापन ऐन, २०७५ (ऐन-३)
४. अनाथ तथा जोखिमयुक्त बालबालिकाको लागि सामाजिक सुरक्षा कार्यक्रम (सञ्चालन कार्यविधि) ऐन, २०७५ (ऐन-४)

(ग) अतिरिक्तङ्क-०३ प्रकाशित मिति: २०७५-०९-०५

१. चामे गाउँपालिका आपतकालिन कार्य सञ्चालन विधि, २०७५



२. चामे गाउँपालिका विपत व्यवस्थापन कोष कार्यविधि (सञ्चालन) २०७५

खण्ड-३, २०७६

(क) संख्या -१, भाग -१ प्रकाशित मिति: २०७६-०३-१२

१. चामे गाउँपालिकाको आर्थिक ऐन, २०७६

(ख) संख्या -२, भाग -१ प्रकाशित मिति: २०७६-०३-१२

१. चामे गाउँपालिकाको विनियोजन ऐन, २०७६

(ग) संख्या -३, भाग -२ प्रकाशित मिति: २०७६-०५-२२

१. चामे गाउँपालिकाको सार्वजनिक खरिद नियमावली, २०७६

खण्ड-४, २०७७

(क) अतिरिक्त-०१ प्रकाशित मिति: २०७७-०३-३१

१. चामे गाउँपालिकाको आर्थिक ऐन, २०७७

२. चामे गाउँपालिकाको विनियोजन ऐन, २०७७

(ख) अतिरिक्त-०२ प्रकाशित मिति: २०७७-०४-०१

१. अपाङ्गता भएका व्यक्तिको परिचय-पत्र वितरण कार्यविधि, २०७७

२. तातोपानी कुण्ड संरक्षण तथा व्यवस्थापन कार्यविधि २०७७

३. जग्गा प्राप्ती तथा मुआव्जा वितरण कार्यविधि २०७७

४. व्यावसायिक कृषक प्रोत्साहन अनुदान कार्यविधि २०७७

५. चामे गाउँपालिकाको संगठन तथा संरचना, २०७७

६. छात्रावास व्यवस्थापन निर्देशिका, २०७७

७. चामे गाउँपालिका साविक स्थानीय निकायका कर्मचारीहरुलाई प्रोत्साहन सुविधा सम्बन्धी मापदण्ड, २०७७

खण्ड-५, २०७८

(क) पूर्वअतिरिक्त-०२ प्रकाशित मिति: २०७८-०३-२५



१. चामे गाउँपालिकाको लैङ्गिक हिंसा निवारण कोष संचालन सम्बन्धी कार्यविधी, २०७८

(ख) संख्या -१ , भाग -१ प्रकाशित मिति:२०७८-०३-२८

१. चामे गाउँपालिकाको आर्थिक ऐन, २०७८

२. चामे गाउँपालिकाको विनियोजन ऐन, २०७८

खण्ड-६, २०७९

(क) संख्या -१, भाग -२ प्रकाशित मिति:२०७९-०३-०२

१. चामे गाउँपालिकाको विपद पूर्व तयारी तथा प्रतिकार्य योजना, २०७९

(ख) संख्या -२, भाग -१ प्रकाशित मिति:२०७९-०३-१२

१. चामे गाउँपालिकाको आर्थिक ऐन, २०७९

(ग) संख्या -३, भाग -१ प्रकाशित मिति:२०७९-०३-१२

१. चामे गाउँपालिकाको विनियोजन ऐन, २०७९

(घ) संख्या -४, भाग -२ प्रकाशित मिति:२०७९-०४-०८

१. चामे गाउँपालिकाको व्यवसाय दर्ता तथा नविकरण कार्यविधी, २०७९

(ङ) संख्या -५, भाग -२ प्रकाशित मिति:२०७९-०९-०८

१. चामे गाउँपालिकाको संगठन तथा व्यवस्थापन सर्वेक्षण प्रतिवेदन (o & m), २०७९

खण्ड-७, २०८०

(क) संख्या -१ , भाग -१ प्रकाशित मिति:२०८०-०३-१५

१. चामे गाउँपालिकाको आर्थिक ऐन, २०८०

२. चामे गाउँपालिकाको विनियोजन ऐन, २०८०

(ख) संख्या -२ , भाग -२ प्रकाशित मिति:२०८०-०८-२९



१. चामे गाउँपालिकाको चामे गाउँपालिकाको सार्वजनिक खरिद नियमावली, २०७६ प्रथम संसोधन, २०८०
२. चामे गाउँपालिकाको 'घ' वर्गको निर्माण व्यवसायी इजाजतपत्र सम्बन्धी कार्यविधि, २०७४ प्रथम संसोधन, २०८०

खण्ड-द, २०८१

(क) संख्या -१ , भाग -१ प्रकाशित मिति:२०८१-०३-१४

१. चामे गाउँपालिकाको आर्थिक ऐन, २०८१

(ख) संख्या -२ , भाग -१ प्रकाशित मिति:२०८१-०३-१४

१. चामे गाउँपालिकाको विनियोजन ऐन, २०८१

(ग) संख्या -३ , भाग -२ प्रकाशित मिति:२०८१-०३-०९

१. चामे गाउँपालिकाको कृषि कार्यक्रम संचालन तथा अनुदान सम्बन्धी कार्यविधि, २०८१

(घ) संख्या -४ , भाग -२ प्रकाशित मिति:२०८१-०३-०९

१. चामे गाउँपालिकाको पशु सेवा कार्यक्रमको कार्यविधि, २०८१

(ङ) संख्या -५ , भाग -२ प्रकाशित मिति:२०८१-०४-१०

१. वडा कार्यालय संचालन खर्चको मापदण्ड, २०८१

(च) संख्या -६ , भाग -२ प्रकाशित मिति:२०८१-०४-१०

१. कर्मचारीलाई दिने इन्धन तथा सवारी साधन मर्मत खर्चको मापदण्ड, २०८१

(छ) संख्या -७ , भाग -२ प्रकाशित मिति:२०८१-०४-११

१. चामे गाउँपालिकाको हलुका सवारी साधन (तिन पाङ्ग्रे, चार पाङ्ग्रे) सञ्चालन तथा नियमन सम्बन्धी निर्देशिका, २०८१

(ज) संख्या -८ , भाग -२ प्रकाशित मिति:२०८१-१२-२५

१. चामे गाउँपालिका औद्योगिक ग्राम संचालन तथा व्यवस्थापन नियमावली, २०८१



१०. गाउँपालिकामा चालु त्रैमासिकमा माग भएको सूचनाको संख्या

- हाल सम्म माग भएको सूचना २०८३ बैशाखदेखि असार सम्म माग भएको सूचनाको संख्या: ०

११. गाउँपालिकामा चालु त्रैमासिकमा उजुरी पेटिकामा परेको उजुरीक संख्या

- हाल सम्म उजुरी पेटिकामा परेका उजुरीको संख्या: ०



१२. गाउँपालिकाका पदाधिकारीहरूको विवरणः

सि.नं.	नाम थर	पद	सम्पर्क नं.	कैफियत
१	श्री लोकेन्द्र बहादुर घले	अध्यक्ष	९८५६०४९५३१	
२	श्री मिडमार ढोमा लामा	उपाध्यक्ष	९८४६१२१५५५	
३	श्री खड्ग जंग गुरुड	वडा अध्यक्ष	९८४६९४७३१५	वडा नं. १
४	श्री मंगल देव गुरुड	वडा अध्यक्ष	९८४९९४५१६३	वडा नं. २
५	श्री विनोद लामा	वडा अध्यक्ष	९८४६१२१६२४	वडा नं. ३
६	श्री लोप्साड लामा	वडा अध्यक्ष	९८५११४९०४७	वडा नं. ४
७	श्री कैले गुरुड	वडा अध्यक्ष	९८४१९१११५३	वडा नं. ५
८	श्री दो पाल्मा लामा	कार्यपालिका सदस्य	९८४६२२९९७२	वडा नं. ३
९	श्री कान्छी गुरुड	कार्यपालिका सदस्य	९८४६१६२२०३	वडा नं. ४
१०	श्री नविना परियार	कार्यपालिका सदस्य	९८४६६२४९९४	वडा नं. २
११	श्री गम माया गुरुड	कार्यपालिका सदस्य	९८४६५८९९९२	वडा नं. २
१२	श्री गणेश घले	कार्यपालिका सदस्य	९८६१७४५१३४	-
१३	श्री फूर्पा फिन्जो घले	कार्यपालिका सदस्य	९८६१९७७२९७	-
१४	श्री धन बहादुर गौचन	वडा सदस्य	९८४९०८००५७	वडा नं. १
१५	श्री अनिता वि.क.	वडा सदस्य	९८६६०८७५९६	वडा नं. १
१६	श्री राज काशी गुरुड	वडा सदस्य	९८६९७४९२९६	वडा नं. १
१७	श्री माइता गुरुड	वडा सदस्य	९८४६३१६४०४	वडा नं. २
१८	श्री महेन्द्र घले	वडा सदस्य	९८५११५११५७	वडा नं. २
१९	श्री साङ्गे लामा	वडा सदस्य	९८४६६२४९११	वडा नं. ३
२०	श्री वासुदेव थापा	वडा सदस्य	९८४६१६२३०६	वडा नं. ३
२१	श्री लक्ष्मी वि.क.	वडा सदस्य	९८४६२२९६४९	वडा नं. ३
२२	श्री धावा छिरिड लामा	वडा सदस्य	९८४६१२१५८६	वडा नं. ४
२३	श्री सविन कुमार श्रेष्ठ	वडा सदस्य	९८४६१९२७१६	वडा नं. ४
२४	श्री फूल माया गुरुड	वडा सदस्य	९८४६५२७१६५	वडा नं. ५
२५	श्री समिरा गुरुड	वडा सदस्य	९८४६८२७८८२	वडा नं. ५
२६	श्री मिना लामा	वडा सदस्य	९८५६०४९६४८	वडा नं. ५
२७	श्री विष्णु माया कामि	वडा सदस्य	९८६४८९७२११	वडा नं. ५
२८	श्री चिन बहादुर घले	समन्वय		वडा नं. १
२९	श्री शुक माया वि.क.	समन्वय	९८४६५८९५९२	वडा नं. ४



१३. चामे गाउँपालिकामा कार्यरत कर्मचारीहरु

क्र. सं.	नाम,थर	पद	सम्पर्क नं.	कैफियत
१	विना देवि शर्मा	प्रमुख प्रशासकीय अधिकृत	९८५६०४९२७०	
२	नम नारायण मल्ल	लेखा अधिकृत	९८५६०४९६६०	
३	राम कुमार श्रेष्ठ	प्रशासकीय अधिकृत	९८५६०४०३७६	
४	रविन श्रेष्ठ	ईन्जिनियर	९८५६०४९६६२	
५	निशा शर्मा	न्यायिक सहजकर्ता	९७६२११११७१	
६	छोडेन याङचेन लामा	जन स्वास्थ्य अधिकृत	९८६७२७५६५९	
७	डिल बहादुर गुरुङ	जनस्वास्थ्य निरिक्षक	९८४५३३११४१	
८	दिपेन्द्र गोदार	सूचना प्रविधि अधिकृत	९८५६०४९६६२	
९	लिल बहादुर गुरुङ	सहायक पाचौं	९८५६०४९२७८	
१०	कमलराज डाँगी	प्रा.स. कृषि	९८६६५७१६८५	
११	शमसेर साउद	प्रा.स. शिक्षा	९८६८७४८८००	
१२	सवराज देवकोटा	हे.अ.	९८६४७४०९७७	
१३	मुना थापा झेडी	स्टाफ नर्स	९८६७२६०८७९	
१४	लक्ष्मण चौलागाई	आ.ले.प.	९८६५६००५०६	
१५	हरि बहादुर तामाङ	पशु स्वास्थ्य प्राविधिक	९८६७८०८६१३	
१६	दिलिप दाहाल	वरिष्ठ प्रशासन सहायक पाचौं	९८६७८०८६१३	
१७	अस्मिता के.सि.	सव इन्जिनियर	९८४४७३६५२४	
१८	मन्जु गुरुङ	वरिष्ठ प्रशासन सहायक पाचौं (वडा सचिव वडा नं. ४)	९८४६२३११८२	
१९	वसन्त पौडेल	वरिष्ठ प्रशासन सहायक पाचौं (वडा सचिव वडा नं. १)	९८४५२९६३४०	
२०	स्वीकृति अर्याल	वरिष्ठ प्रशासन सहायक पाचौं (वडा सचिव वडा नं. ५)	९७४३४३७४३९	
२१	मन माया आले	वरिष्ठ प्रशासन सहायक पाचौं (वडा सचिव वडा नं. ३)	९७६७५७९६०८	
२२	मनिस कुमार राय	सव इन्जिनियर	९८६११८०९१७	
२३	शर्मिला श्रेष्ठ	रोजगार संयोजक	९८४६७८६२००	
२४	जुलि चौधरी	मनोसामाजिक परामर्शकर्ता (सा.मि.)	९८६२३८११३७	
२५	कल्पना गुरुङ	एम.आई.एस.अपरेटर	९८४६७३४४६६	
२६	सुरेश शर्मा	सहायक चौथौं	९८४६०९४७८७	
२७	सन्दिप पाण्डे	ल्याब असिस्टेन्ट	९८६७१०७१४१	
२८	धनकृष्ण शर्मा	ना.प.स्वा.प्रा.	९८४८९७८१७५	
२९	यलम्बर जेठरा	खा.पा.स.टे	९८६३१६००१५	
३०	सुरेन्द्र बहादुर सिंह	असिस्टेन्ट सव इन्जिनियर	९८६८९१०७६५	
३१	सिशिर नेपाली	स.ले.पा.	९७४९३२८३४०	
३२	अमृता रोका मगर	अ.न.मि.	९८४१२९०३१५	
३३	गोविन्द गौतम	वडा सचिव वडा नं. २	९८६६१७०९५२	



३४	मेनका नेपाली	स.म.वि.नि.	९८४८२०६३५०	
३५	अम्मर बहादुर भण्डारी	अ.हे.व.	९८६७२७५६५९	
३६	रविना कवर मगर	अ.हे.व.	९८९०८४४५८२	
३७	सुशिला गुरुड	सहायक कम्प्युटर अपरेटर	९८४६३२०४५५	
३८	रेखा गुरुड	मिटर रिडर	९८४६९२९५२४	
३९	अशोक थापा	उद्गम विकास सहजकर्ता	९८६८९९५०९५	
४०	खड्क बहादुर सहकारी (बोगटी)	उद्गम विकास सहजकर्ता	९८६८३३५२९०	
४१	निमा राना	अ.न.मी.	९८४६७८६५४९	
४२	लिला राना	अ.न.मी.	९८६४८९७९७९	
४३	समिर गुरुड	सूचना परामर्शकर्ता (सा.मि.)	९८४६८२७८८२	
४४	रोशनि गुरुड	अ.हे.व.	९८६४३८९७३२	
४५	मान बहादुर राना	हलुका सवारी चालक	९८४६८०५९३५	
४६	युवाराज तामाङ	सवारी चालक	९७६५३५८५५३	
४७	रोसन गुरुड	सहयोगी	९८६४८९७०९३	
४८	तुल बहादुर गुरुड	खा.पा.स.टे.सहयोगी	९८४६९२९७९९	
४९	बालकुमारी तामाङ	कार्यालय सहयोगी	९८६६०८७६४७	
५०	सुशिला गुरुड	सरसफाई सहयोगी	९८६४३८९९२९	
५१	बृष बहादुर गुरुड	कार्यालय सहयोगी	९८४७०८२७०३	
५२	छिरिड नाम्क्याल गुरुड	कार्यालय सहयोगी	९८४६९०८०८४	
५३	बैशमाया गुरुड	कार्यालय सहयोगी	९८४५६५९८०९	
५४	शिला लामा	कार्यालय सहयोगी	९८४३०४४९८२	
५५	रुक कुमारी गुरुड	कार्यालय सहयोगी	९८४६४५८६००	
५६	सन माया गुरुड	कार्यालय सहयोगी	९८४६५२७९८९	
५७	रामजि गुरुड	कार्यालय सहयोगी	९८६२३८९९५६	
५९	सन्तोषि गुरुड	कार्यालय सहयोगी	९८६९९९६९८६	
	कुसुम गुरुड	कार्यालय सहयोगी	९८४९९४५९४५	
	मिलन राणा	हलुका सवारी चालक		
	हरि माया तामाङ	कार्यालय सहयोगी	९८४६८८२७५९	



१४. चामे गाउँपालिकाको २०८३ साल बशाख देखि असार सम्मको विभिन्न शाखा तथा वडा कार्यालयको प्रगतिको विवरण

पशु शाखा

क्र.स.	कार्यक्रमको नाम	लक्ष्य	विनियोजन बजेट	खर्च	खर्च प्रतिशत	लाभान्वित संख्या	कैफियत
१	औषधी तथा उपकरण खरिद कार्यक्रम		७,००,०००।	६,७६,८७६।	९६.६९	५५५	
२	कुकुर बन्ध्याकरण		३,००,०००।	०	०	२४	
३	लक्षित वर्गका किसानलाई जर्सी गाई वितरण		५,००,०००।	४,५५,०००	९१	४	
४	पशु पौष्टिक दाना वितरण कार्यक्रम		५,००,०००।	४,९४,८००	९८.९६	३१	
५	त्रिपाल खरिद योजना २५० जि.एस.एम. वितरण		३,००,०००।	१,६५,०००	५५	१५	
६	मोही बनाउने मेसिन वितरण		२,००,०००।	०	०		
७	ढुवानी तथा जनसक्ति परिचालन र अन्य खर्च कार्यक्रम		४,००,०००।	२,००,०००	५०		अनुदान पाउँने सबै लाभग्राही
८	याक/चौरी प्रवर्द्धन कार्यक्रम		७,००,०००।	६,४६,०००	९२.२८	४	
९	छुपी प्रवर्द्धन कार्यक्रम		८,००,०००।	२,००,०००	२५	२	
१०	कृत्रिम गर्भाधान मिसन कार्यक्रम		५०,०००।	०	०		
११	कुकुरमा रेविज नियन्त्रण कार्यक्रम		१,००,०००।	०	०		
१२	पशुपन्छीमा/महामारी आकस्मिक रोग नियन्त्रण कार्यक्रम		१,००,०००।	०	०		
	जम्मा		४६,५०,०००	२८,३७,६७६	६१.०२५		



शिक्षा शाखा

क्र.स	कार्यक्रमको नाम	विनियोजित बजेट	खर्च	खर्च प्रतिशत	कैफियत
१	श्री लोकप्रिय मा.वि आवसिय विद्यालय संचालन अनुदान	४२,००,०००	४२,००,००	१००%	
२	श्री गौरी शंकर मा.वि तिमाङ आवसिय विद्यालय संचालन अनुदान	२२,००,०००	२२,००,०००	१००%	
३	गाउँ शिक्षा योजना निर्माण शसर्तमा नपुग रकम थप	५०,०००	५०,०००		
४	श्री गौरी शंकर मा.वि मा बाल उद्यान खेलकुद समग्री खरिद	१०,००,०००	१०,००,०००	१००%	
५	श्री लोकप्रिय मा.वि मा बाल उद्यान खेलकुद समग्री खरिद	१०,००,०००	०	००	
६	स्थानीय विषय पाठ्यपुस्तक छपाई	३,५०,०००	१,८१,२०८	५१.७७%	
७	पालिका स्तरीय वार्षिक परीक्षा सञ्चालन (कक्षा ८)	१,५०,०००	१,४८,५६०	९९.०४	
८	अतिरक्त क्रियाकलप/प्रतिभा पहिचान कार्यक्रम	२,००,०००	१९९२९०	९९%	
९	गाउँ शिक्षा समिती/प्रधानाध्यापकको बैठक तथा अनुगमन खाजा/भत्ता	१,५०,०००	१,३२,०००	८८%	
१०	चामे गा.पा.भिन्न खेलकुद कार्यक्रम	१०,००,०००	१०,००,०००	१००%	
	जम्मा	१,०३,००,०००	९१,११,०५८	८८.४५%	

कृषि शाखा

क्र.स	कार्यक्रमको नाम	लक्ष्य	विनियोजन बजेट	खर्च	खर्च/प्रगति प्रतिशत	लाभान्वित संख्या	कैफियत
१	टनेल निर्माण तथा कृषि वालीबस्तु संरक्षणको लागि ८०% अनुदानमा प्लाष्टिक वितरण		८,००,०००/-	७,९९,९५५	९९.९	७४	१२० जि.एस.एम, ६*१२ मि. साइजको १३१ वटा सिल्पोलिन प्लाष्टिक
	जम्मा		८,००,०००/-	७,९९,९५५	९९.९	७४	



प्राविधिक शाखा

क्र.स.	कार्यक्रमको नाम	लक्ष्य	विनियोजन बजेट	खर्च	भौतिक प्रतिशत	लाभान्वित संख्या	कैफियत
(क)	पालिकास्तरीय योजनाहरु						
१	चाचे डाँडामा बुद्धपार्क निर्माण	१००%	३९८००००/-		५	२००	ठेक्का भईरहेको
२	थान्चोक खानेपानी योजना	१००%	१२००००००/-		५	२५०	ठेक्का भईरहेको
३	सिटीहल वसपार्क संरक्षण	१००%	५०००००००/-	३४००००००/-	२५	३००	पेशकी रकम
४	गाउँपालिका भवनमा विद्युत वायरीड, शौचालय र अन्य संरचना मर्मत	१००%	१००००००/-	४८७२८०।९२	९४		सम्पन्न तर भुक्तानि हुन बाँकी
५	लोकप्रिय मा.वि. मा ३ कोठे २ गोटा भवन तथा अन्य संरचना निर्माण	१००%	६६०००००/-		२०	६००	ठेक्का भई सम्झौताको प्रक्रियामा
(ख)	वडास्तरीय योजनाहरु						
१	गौरीशंकर आधारभूत विद्यालयमा भान्सा घर तथा बाथरुम निर्माण	१००%	२५०००००/-		४०	५५०	ठेक्का भई सम्झौताको प्रक्रियामा
२	तिमाङ फोहोर मैला ट्रस निर्माण	१००%	२००००००/-		२५	३५०	ठेक्का भई सम्झौताको प्रक्रियामा
३	गैरीगाउ देखि डाँडागाउ जडान मोटर वाटोमा रेलिड	१००%	१५०००००/-	९६०७०९।६७	९६	२५०	सम्पन्न भई भुक्तानि हुन बाँकी
४	सातकन्या देवी मन्दिर कम्पाउण्ड निर्माण	१००%	१००००००/-	७३८७०९।९४	९८	२५०	सम्पन्न भई भुक्तानि हुन बाँकी
५	गुरु पद्म संभव फाउण्डेसन पार्क निर्माण क्रमागत	१००%	२००००००/-		२५	१५००	ठेक्का भई सम्झौताको प्रक्रियामा
६	पारी चामे खानेपानी ढल निर्माण विद्युत सिस्टीभी अण्डर ग्राउण्ड	१००%	५००००००/-		१५	४५०	ठेक्का भई सम्झौताको प्रक्रियामा
७	पूरानो जि.प्र.का. वाट विद्युत,	१००%	२००००००/-			१००	सूचना प्रकाशित



	हुलाक कार्यालय सम्मको बाटो सडक निर्माण						
८	पारीचामे गुम्बा भुई ढलान	१००%	५०००००/-			१००	उ. समिति बाट सम्झौता
९	तिमाङ खानेपानी टंकी मर्मत	१००%	५०००००/-			१५०	उ. समिति बाट सम्झौता

स्वास्थ्य शाखा

क्र. स.	कार्यक्रमहरूको नाम	विनियोजन रकम	खर्च	खर्च प्रतिशत	लाभान्वित संख्या	कैफियत
१.	चामे स्वास्थ्य चौकी थान्चोकमा प्रयोगशाला तथा सर्जिकल सामान खरिद	१०,००,०००	९,२६,०००	९२।६		
२	स्थानीय तहका स्वास्थ्य शाखा, स्वास्तथ्य चौकी, प्राथमिक स्वास्थ्य सेवा केन्द्र, अस्पताल तथा आयुर्वेद औषधालयहरूमा कार्यरत कर्मचारीहरूको स्वीकृत दरबन्दि अनुसार तलव, पोषाक भत्ता, स्थानीय भत्ता, मंहगी भत्ता	६०,००,०००	५९,१०,२६६.५२	९८.५०		
३	मानसिक स्वास्थ्य प्रवर्धन तथा आत्महत्या रोकथाम सम्बन्धी जनचेतना कार्यक्रम	५०,०००	८७००	१७.४	१६	
४	स्थानीय तह तर्फ मातृ तथा ननजात शिशुकार्यक्रम अन्तर्गत आमा सुरक्षा, गर्भवती उत्प्रेरणा सेवा, रक्तसञ्चार, न्यानो झोला, निशुल्क गर्भपतन र नवजात शिशुको निशुल्क उपचार कार्यक्रम	२,५०,०००	४,०००	१.६०		
५	CBIMNCI कार्यक्रम (कार्यक्रम समिक्षा, सथलगत अनुशिक्षण)	१,००,०००	९७,८००.००	९७.८०	१०	
६	म स्वास्थ्य मेरो समुदाय स्वास्थ्य घरटोलमा स्वास्थ्य प्रवर्धन कार्यक्रम	५,००,०००	४,७३,०००	९४.७०	१	
७	प्रजनन रूग्णता स्वास्थ्य सेवा	३४,०००	३१,२५०	९१.९१	३२	
८	स्थानीय तह मार्फत मातृ तथा नवशिशु कार्यक्रम सञ्चालन	६,४६,०००	४,५७,७२६	७०.८६	१	
९	समुदाय स्तरमा नसर्ने रोग सम्बन्धि स्क्रिनिङ्ग	१,५०,०००	१,४९,९९९.३०	१००	३००	



	(फागुन महिना) तथा जनचेतना कार्यक्रम संचालन					
१०	स्थानीय तहको साझेदारीमा नियमित खोप सुदृढीकरण, पूर्ण खोप सुनिश्चितता र दिगोपनाका लागि स्वास्थ्यकर्मिबाट बडामा घरघुरी सर्वेक्षण, पालिकाबाट बडा भेरिफिकेसन, अनुगमन तथा प्रमाणिकरणको सुपरिवेक्षण तथा व्यवस्थापन खर्च	२,३३,०००	२,१२०००	९१.०३		
११	राष्ट्रिय महिला स्वास्थ्य स्वयंसेविका कार्यक्रम (पोशाक प्रोत्साहन, यातायात खर्च	२,००,०००	१,५८,०००.००	९९	९	
१२	पोषण कार्यक्रम	१,३६,०००	८१,५००.००	५९.९३		
१३	किशोरकिशोरी स्वास्थ्य सेवा	८१,०००	४२,३८०	५२.३२	५०	
१४	नियमित तथ्यांकको गुणस्तर वृद्धिका लागि स्वास्थ्य संस्थाहरूको मासिक बैठक, डाटा भेरिफिकेसन तथा भ्यालिडेशन एवम् अर्धवार्षिक र वार्षिक समिक्षा	२,००,०००	१,७२,३२०.००	८६.१६		
१५	स्वास्थ्य चौकी (आधाभुत स्वास्थ्य सेवा केन्द्र) को न्युनतम सेवा मापदण्ड कार्यक्रम (अभिमुखिकरण, समिक्षा, फलोअप, अनुगमन तथा सुदृढिकरण समेत)	१,१३,०००	१,१३,०००	१००	३०	
१६	आधारभुत तथा आकस्मिक स्वास्थ्य सेवाको लागि औषधि खरिद	१२,८७,०००	११,६४,६२३.९३	९०.४९		
१७	महिला समुदाय स्वास्थ्य स्वयंसेविकाहरूलाई नसर्ने रोग तथा मानसिक स्वास्थ्य सम्बन्धी अभिमुखिकरण	६०,०००	४०,३००	६७.१७	९	
१८	स्वास्थ्य संस्थाहरूमा कर्मचारी मासिक बैठक, व्यवस्थापन समिति बैठक, स्वास्थ्य आमा समूह बैठक सञ्चालन खर्च, व्यवस्थापन समिति तालिम	३,००,०००	२,४८,९९३.००	८३.००		
१९	स्वास्थ्य संस्थाहरूमा व्यवस्थापन खर्च/ प्रत्येक संस्थाहरूमा ५००००का दरले	१,५०,०००	१,४४,५०५.००	९६.३४		



२०	बहुक्षेत्रीय पोषण कार्यक्रम	५,००,०००	२,७८,३६०.००	५५.६८		अण्डा वितरण IFA IFA वितरण
२१	न्युनतम सेवा मापदण्ड सेवा स्वास्थ्यको गुणस्तर बढाउनलाई सुचकहरुमा कार्य गर्ने र MSS गर्ने	१,००,०००	७,०६५.००	७.०७		
२२	प्रजनन रोगता स्वास्थ्य सेवा	८०,०००	८०,०००	१००	३२	
२३	स्वास्थ्य जन्य फोहोरमैला व्यवस्थापन, संक्रमण रोकथाम तथा नियन्त्रण सम्बन्धि तालिम	३,००,०००	१,०४,१८१.६६	३४.७३		
२४	महिला सामुदायिक स्वास्थ्य स्वयिसेविकाहरुलाई अर्धवार्षिक, वार्षिक समिक्षा, झोला र छाता खरिद र दिवस मनाउने खर्च, बैठक खर्च	१,५०,०००	५४,५८९.५०	३६.३९	९	
२५	नसर्ने रोग सम्बन्धि मासिक जाँच कार्यक्रम, अभिमुखिकरण कार्यक्रम तालिम र सामग्री खरिद	१,००,०००	८१,७८७	८१.८९	१९	
	जम्मा	१,२७,२०,०००	१,०९,६२,३४६.९१	८६.१८		

पञ्जिकरण शाखा

क्र.स	कार्यक्रमको नाम	लक्ष्य	विनियोजन बजेट	खर्च	खर्च प्रतिशत	लाभान् वित संख्य	कैफियत
१	जेष्ठ नागरिक	६८	२७३६०००	८०००००	१००।००	६८	
२	जेष्ठ नागरिक दलित	०३	९६०००	२३९४०	१००।००	३	
३	एकल महिला ६०	१२	३५२०००	९३१००	१००।००	१२	
४	विधुवा	१०	३८४०००	७९८००	१००।००	१०	
५	अपाङ्गता	९	२०५०००	५७४५६	१००।००	९	
६	पूर्ण अपाङ्गता	१	४८०००	११९७०	१००।००	१	
७	दलित बालबालिका	४	१३०००	६३८४	१००।००	४	
	जम्मा	१०६	३५१४०००	१०७२६०		१०६	



मेडपा शाखा

क्र.सं.	कार्यक्रमको नाम	लक्ष्य	विनियोजन बजेट	खर्च	खर्च प्रतिशत	लाभान्वित संख्या	कैफियत

रोजगार शाखा

क्र.सं.	योजनाको नाम	वोनियोजन बजेट	लागत अनुमान	सम्झौता रकम	लाभान्वित संख्या	भुक्तानी रकम	कैफियत
१.	सिले लेक गोरेटो बाटो निर्माण	रु४७.४३००७३.		रु४७.४३००७३.	२५०	रु७८.४२८७२१.	काम सम्पन्न भुक्तानी भएको,
२.	काजीन सारा जाने बाटो निर्माण	रु६३.४०५६४५.		रु६३.४०५६४५.	२५०	रु१५.४००११२.	काम सम्पन्न भुक्तानी भएको,
	जम्मा	रु११०.८३५७२.		रु११०.८३५७२.	छरण	रु९३.८२८८३.	

राजस्व शाखा

क्र.सं.	शिर्षक	सांग्रिला प्रणाली बाट आय रकम	सुत्र प्रणाली बाट आय रकम	कैफियत
१	सम्पति कर	रु३९,९०७।००		
२	भुमिकर मालपोत /	रु८९,८४९।००	रु९८२०.	
३	घर जग्गा वहाल कर/	रु३९,३६९।००	रु२,२४,०३७७०.	
४	व्यवसाय रजिष्ट्रेशन			
५	अखेटोपहारामा लाग्ने कर			
६	सरकारी सम्पति वहालबाट प्राप्त आय	रु१५,००,०००।००	४२,७००।००	
७	निजी धारा वापतको शुल्क	रु३,३००।००	२७,३००।००	
८	परीक्षा शुल्क			
९	अन्य दस्तुर	रु८,७००।००		
१०	अन्य प्रशासनिक सेवा शुल्क		रु२३,०००।००	
११	नक्सापास दस्तुर		रु१,०९,९०५।००	
१२	सिफारिस दस्तुर		रु६,३३०।००	
१३	व्यावसाय कर		रु१४,६५०।००	
मिति ०८२सम्मको १९/०३/२०८३ -०१/०४, जम्मा रु.		रु१९,६४,६०९।००	रु४,४९,७४२७०.	



महिला विकास शाखा

क्र.सं.	कार्यक्रमको नाम	लक्ष्य	विनियोजन बजेट	खर्च	खर्च प्रतिशत	लाभान्वित संख्या	कैफियत
१	जेष्ठ नागरिक अपाङ्गता तथा दलित बालबालिका लाई ज्याकेट वितरण कार्यक्रम		५,००,०००	४,०६,६९९.९९	७५	१०४	

सामि

क्र.सं.	योजनाको नाम	विनियोजन बजेट	लगत अनुमान	संफौत रकम	लाभान्वित संख्या	भुक्तानी रकम	कैफियत
१.	जिल्ला प्रशासन कार्यलय स्थानिष तह रोजगार सेवा कन्द्र आप्रवासी स्रोतकेन्द्र व्यवस्थान समिति र नेपाल प्रहरीबीच अन्तरक्रया बैठक ।	रु,४०.०००	-	-	-	३०,६००	काम सकिएको
२.	जिल्ला तहमा जिल्ला प्रहरी कार्यलय र प्रहरी चौकिका इन्चार्जरु लक्षित सुरक्षित वैदेशिक रोजगारी सम्बन्धी अभिमुखी कार्यक्रम	रु,५८.०००	—	-	-	४८,०००	काम सकिएको
३.	स्थानिय तह कार्यक्रम व्यवस्थापन समितीको बैठक सन्चालन खर्च	रु,२०.०००	-	-	-	१९,२५०	काम सकिएको
४.	स्थानीय तहको विषयगत समिती शाखा श्रम तथा / रोजगार स्वास्थ्य सहकारी जेसी सम्पर्क व्यक्ति न्ययिक समिती अनुगमन समिती सँग वैदेशिक रोजगारी सम्बन्धी सेवालाइ संस्थागत गर्न सम्बन्धमा अभिमुखिकरण तथा अन्तक्रिय कार्यक्रम ।	रु,२०.०००	-	-	-	१५५६०	काम सकिएको
५.	सुरक्षित वैदेशिक रोजगारीसँग सम्बन्धि सामुदाय स्थरमा अभिमुखिकरण कार्यक्रम	रु,७२.०००	-	-	-	ठगठछछ	काम सकिएको
६	स्थानीय तहका न्यायिक समित निर्वाचित वडा जनप्रतिनिधी, मेलमिलापकर्ताहरुसँग सुरक्षित वैदेशिक रोजगारी सम्बन्धी अन्तर्क्रिया कार्यक्रम ।	रु५४,०००	—	—	-	घट्टदछण	काम सकिएको
	जम्मा	रु२,७९,०००	-	-	-	२,१७,६१५	



वडा तर्फ

क्र.स.	सेवाको किसिम	संख्या	आम्दानी	बैङ्क दाखिला मिति	कैफियत
वडा नं. १					
१	सिफारिस	१४	४२००	२०८२।१२।२७	
२	व्यावसाय नविकरणदर्ता	३	३३७५०	२०८२।१२।२७	
३	अन्य	१	३००	२०८२।१२।२७	
वडा नं. २					
१	सिफारिस	१३	३९००		-
२	नागरिकता/प्रतिलिपि सिफारिस	५	१५००		
३	चारकिल्ला प्रमाणित सिफारिस	१	३००		
४	पारिवारिक विवरण	१	३००		
जम्मा			६,०००		
वडा नं. ३					
१	व्यवसाय दर्ता नविकरण	६	१००००	२०८३।०१।३१	
२	घटना दर्ता पञ्जीकरण	३	१३००	२०८३।०३।१५	
३	नागरिकता सिफारिस	२	६००		
४	अंग्रजि सिफारिस	२	१०००		
५	नाता प्रमाणित	१	३००		
६	घर बाटो सिफारिस	१	३००		
७	अन्य सिफारिस	८	२४००		
जम्मा			१५९००		
वडा नं. ४					
१	सिफारिस	१७	५,१००		
२	व्यक्तिगत घटना दर्ता	१	३००		
३	नाता प्रमाणित	१	३००		
४	व्यवसाय कर (नविकरण)	८	१३,३५०		
जम्मा			१९,०५०		
वडा नं. ५					
१	अन्य सिफारिस	६	६००	२०८३।०३।१५	
२	अंग्रजि सिफारिस	२	१०००	२०८३।०३।१५	
जम्मा			१६००		



१५. चामे गाउँपालिकाको ०८२/०८३ को आय व्ययको विवरण: वशाख देखि असार मसान्त सम्मको

आय				
Heading	प्रस्तावित आय	वास्तविक आय	आम्दानी(%)	मौज्दात
संघीय सरकार	१५,०७,५०,०००.००	५,७७,१५,९५२.००	३८.२९	९,३०,३४,०४८.००
१३३११ समानिकरण अनुदान	६,९८,००,०००.००	१,४६,७१,९६०.००	२१.०२	५,५१,२८,०४०.००
१३३१२ शसर्त अनुदान चालु	५,१२,५०,०००.००	१,८१,९६,०००.००	३५.५	३,३०,५४,०००.००
१३३१३ शसर्त अनुदान पुँजीगत	७२,००,०००.००	२३,४८,०००.००	३२.६१	४८,५२,०००.००
१३३१५ विषेश अनुदान पुँजीगत	२,२५,००,०००.००	२,२४,९९,९९२.००	१००	८.००
प्रदेश सरकार	१,४७,२०,०००.००	११,३५,०००.००	७.७१	१,३५,८५,०००.००
१३३११ समानिकरण अनुदान	४५,४०,०००.००	११,३५,०००.००	२५	३४,०५,०००.००
१३३१२ शसर्त अनुदान चालु	०.००	०.००	०	०.००
१३३१३ शसर्त अनुदान पुँजीगत	२,००,०००.००	०.००	०	२,००,०००.००
१३३१५ विषेश अनुदान पुँजीगत	३९,८०,०००.००	०.००	०	३९,८०,०००.००
१३३१७ समपुरक अनुदान पुँजीगत	६०,००,०००.००	०.००	०	६०,००,०००.००
राजस्व बाडफाड	४,६७,५५,१५२.००	८७,१४,५३२.५९	१८.६४	३,८०,४०,६१९.४१
११४११ बाँडफाँड भई प्राप्त हुने मूल्य अभिवृद्धि कर	३,३४,५१,६१४.००	४२,१७,९३४.१४	१२.६१	२,९२,३३,६७९.८६
११४२१ बाँडफाँड भई प्राप्त हुने अन्तःशुल्क	१,११,५०,५३८.००	३९,०३,७५१.३९	३५.०१	७२,४६,७८६.६१



आय

११४५६ बाँडफाँटबाट प्राप्त हुने सवारी साधन कर	२१,५३,०००.००	५,९२,८४७.०६	२७.५४	१५,६०,१५२.९४
अन्तरिक श्रोत	६,८३,५४,७६०.००	१,४३,६४,८४२.८५	२१.०२	५,३९,८९,९१७.१५
११३१३ सम्पत्ती कर	४,००,०००.००	७,५४,५३४.००	१८८.६३	(३,५४,५३४.००)
११३१४ भुमिकर/मालपोत	१,००,०००.००	१,९७०.००	१.९७	९८,०३०.००
११३१७ वहाल कर	२५,५०,०००.००	५३,४०,३०३.७२	२०९.४२	(२७,९०,३०३.७२)
११३१८ वहाल विटौरी कर	५,०००.००	०.००	०	५,०००.००
११४७९ अन्य मनोरञ्जन कर	४,०००.००	०.००	०	४,०००.००
११६९१ अन्य कर	१०,०००.००	३२,४९,८३७.००	३२४९८.३७	(३२,३९,८३७.००)
१४१५१ सरकारी सम्पत्तीको वहालबाट प्राप्त आय	२०,००,०००.००	१९,३४,९९९.१३	९६.७५	६५,०००.८७
१४२१२ सरकारी सम्पत्तीको बिक्रीबाट प्राप्त रकम	५,०००.००	०.००	०	५,०००.००
१४२१६ निजी धारा वापतको शुल्क	१,००,०००.००	५५,६००.००	५५.६	४४,४००.००
१४२१९ अन्य सेवा शुल्क तथा बिक्री	५०,०००.००	०.००	०	५०,०००.००
१४२२४ परीक्षा शुल्क	५,०००.००	१८,०००.००	३६०	(१३,०००.००)
१४२२९ अन्य प्रशासनिक सेवा शुल्क	३,४०,०००.००	१,३९,०००.००	४०.८८	२,०१,०००.००



आय

१४२४१ पार्किङ्ग शुल्क	१,०००.००	०.००	०	१,०००.००
१४२४२ नक्सापास दस्तुर	५०,०००.००	१,०९,९०५.००	२१९.८१	(५९,९०५.००)
१४२४३ सिफारिश दस्तुर	६०,०००.००	१,०७,८५०.००	१७९.७५	(४७,८५०.००)
१४२४४ व्यक्तिगत घटना दर्ता दस्तुर	१०,०००.००	१०,२००.००	१०२	(२००.००)
१४२४५ नाता प्रमाणित दस्तुर	१०,०००.००	९,२००.००	९२	८००.००
१४२४९ अन्य दस्तुर	१०,०००.००	४,५००.००	४५	५,५००.००
१४२५३ व्यावसाय रजिष्ट्रेशन दस्तुर	३०,०००.००	१२,४५०.००	४१.५	१७,५५०.००
१४५२९ अन्य राजस्व	१०,०००.००	१२,७००.००	१२७	(२,७००.००)
१४६११ व्यवसाय कर	२,५०,००४.२८	२,९८,३५०.००	११९.३४	(४८,३४५.७२)
१५१११ बेरूजू	५०,०००.००	२३,०५,४४४.००	४६१०.८९	(२२,५५,४४४.००)
३२१२२ बैंक मौज्दात	६,२३,०४,७५५.७२	०.००	०	६,२३,०४,७५५.७२
total	२८,०५,७९,९१२.००	८,१९,३०,३२७.४४	२९.२	१९,८६,४९,५८४.५६



व्यय

Heading	बार्षिक बजेट	Expenditure	Expenditure(%)	मौज्दात
चालु	१३,०५,४९,१५२.००	३,७२,०५,९८१.४४	२८.५	९,३३,४३,१७०.५६
२११११ पारिश्रमिक कर्मचारी	४,९४,१५,०००.००	१,२५,५४,९१७.४५	२५.४१	३,६८,६०,०८२.५५
२१११२ पारिश्रमिक पदाधिकारी	६६,६८,०००.००	१९,१०,७००.००	२८.६५	४७,५७,३००.००
२११२१ पोशाक	६,९०,०००.००	५,५०,०००.००	७९.७	१,४०,०००.००
२११२३ औषधीउपचार खर्च	७,००,०००.००	०.००	०	७,००,०००.००
२११३१ स्थानीय भत्ता	२५,५०,०००.००	७,९७,८६६.००	३१.२९	१७,५२,१३४.००
२११३२ महंगी भत्ता	११,५०,०००.००	३,५५,०००.००	३०.८७	७,९५,०००.००
२११३४ कर्मचारीको बैठक भत्ता	९,७६,०००.००	२,९५,९००.००	३०.३२	६,८०,१००.००
२११३५ कर्मचारी प्रोत्साहन तथा पुरस्कार	२०,००,०००.००	१६,११,३२८.१२	८०.५६	३,८८,६७१.८८
२११३९ अन्य भत्ता	५०,०००.००	०.००	०	५०,०००.००
२११४१ पदाधिकारी बैठक भत्ता	१०,२०,०००.००	३,१९,३५०.००	३१.३१	७,००,६५०.००
२१२११ कर्मचारीको सामाजिक सुरक्षा कोष खर्च	१०,००,०००.००	०.००	०	१०,००,०००.००
२१२१४ कर्मचारी कल्याण कोष	८,००,०००.००	८,००,०००.००	१००	०.००
२२१११ पानी तथा बिजुली	९,५०,०००.००	३५,८४५.००	३.७७	९,१४,१५५.००
२२११२ संचार महसुल	३,००,०००.००	६७,५७९.३९	२२.५३	२,३२,४२०.६१
२२२१२ इन्धन (कार्यालय प्रयोजन)	१५,००,०००.००	६,३७,४१६.२३	४२.४९	८,६२,५८३.७७
२२२१३ सवारी साधन मर्मत खर्च	२०,००,०००.००	९,५१,३२५.०५	४७.५७	१०,४८,६७४.९५



व्यय

२२२१४ बिमा तथा नवीकरण खर्च	८,७५,०००.००	२,६२,६९५.३३	३०.०२	६,१२,३०४.६७
२२२२१ मेशिनरी तथा औजार मर्मत सम्भार तथा सञ्चालन खर्च	५,००,०००.००	(२,९५,२६९.००)	-५९.०५	७,९५,२६९.००
२२३११ मसलन्द तथा कार्यालय सामग्री	११,००,०००.००	३,७९,८१४.२०	३४.५३	७,२०,१८५.८०
२२३१३ पुस्तक तथा सामग्री खर्च	१७,०००.००	०.००	०	१७,०००.००
२२३१४ इन्धन - अन्य प्रयोजन	३,००,०००.००	२,४३,६९३.०३	८१.२३	५६,३०६.९७
२२३१५ पत्रपत्रिका, छपाई तथा सूचना प्रकाशन खर्च	२०,५०,०००.००	७,९४,४०५.२५	३८.७५	१२,५५,५९४.७५
२२४११ सेवा र परामर्श खर्च	५,००,०००.००	९५,८०४.००	१९.१६	४,०४,१९६.००
२२४१२ सूचना प्रणाली तथा सफ्टवेयर संचालन खर्च	३,००,०००.००	९९,६६६.००	३३.२२	२,००,३३४.००
२२४१३ करार सेवा शुल्क	३४,००,०००.००	९,३०,४५१.३३	२७.३७	२४,६९,५४८.६७
२२४१४ सरसफाईसेवा शुल्क	५,००,०००.००	७८,२००.००	१५.६४	४,२१,८००.००
२२५११ कर्मचारी तालिम खर्च	१५,००,०००.००	४,७९,१२०.००	३१.९४	१०,२०,८८०.००
२२५२१ उत्पादन सामग्री / सेवा खर्च	२,४७,०००.००	२,१२,०००.००	८५.८३	३५,०००.००
२२५२२ कार्यक्रम खर्च	३,४३,३४,०००.००	१,००,३९,५६४.२९	२९.२४	२,४२,९४,४३५.७१
२२५२९ विविध कार्यक्रम खर्च	१३,००,०००.००	०.००	०	१३,००,०००.००
२२६११ अनुगमन, मूल्यांकन खर्च	१४,३५,०००.००	१,१५,११०.००	८.०२	१३,१९,८९०.००



व्यय

२२६१२ भ्रमण खर्च	३०,००,०००.००	१५,५१,०४२.००	५१.७	१४,४८,९५८.००
२२७११ विविध खर्च	१९,५०,०००.००	५,६४,२५७.७७	२८.९४	१३,८५,७४२.२३
२२७२१ सभा सञ्चालन खर्च	६,००,०००.००	६७,०००.००	११.१७	५,३३,०००.००
२५३११ शैक्षिक संस्थाहरूलाई सहायता	५,२६,०००.००	०.००	०	५,२६,०००.००
२५३१४ धार्मिक तथा सांस्कृतिक संस्था सहायता	५,००,०००.००	५,००,०००.००	१००	०.००
२५३१५ अन्य संस्था सहायता	२,००,०००.००	०.००	०	२,००,०००.००
२७२११ छात्रवृत्ति	२,१४,०००.००	०.००	०	२,१४,०००.००
२७२१३ औषधीखरिद खर्च	१३,९२,०००.००	०.००	०	१३,९२,०००.००
२८१४२ घरभाडा	५,४०,०००.००	१,७५,५००.००	३२.५	३,६४,५००.००
२८१४३ सवारी साधन तथा मेशिनर औजार भाडा	५,००,०००.००	२५,७००.००	५.१४	४,७४,३००.००
२८९११ भैपरी आउने चालु खर्च	१०,००,१५२.००	०.००	०	१०,००,१५२.००
पूंजीगत	१५,००,३०,७६०.००	३,६५,६०,४८३.३२	२४.३७	११,३४,७०,२७६.६८
३१११२ गैर आवासीय भवन निर्माण/खरिद	१,४३,४७,८००.००	४८,४२,५८७.७७	३३.७५	९५,०५,२१२.२३
३११२१ सवारी साधन	६५,००,०००.००	०.००	०	६५,००,०००.००
३११२२ मेशिनरी तथा औजार	१,०७,५०,०००.००	२५,३८,२३३.४७	२३.६१	८२,११,७६६.५३
३११२३ फर्निचर तथा फिक्चर्स	३०,००,०००.००	४,४४,७३८.०४	१४.८२	२५,५५,२६१.९६
३११३१ पशुधन तथा बागवानी विकास खर्च	०.००	०.००	०	०.००



व्यय

३११३५ पूँजीगत परामर्श खर्च	५१,५०,०००.००	२६,९४,६५८.४१	५२.३२	२४,५५,३४१.५९
३११५१ सडक तथा पूल निर्माण	१,७२,५०,०००.००	३,९९,३६०.००	२.३१	१,६८,५०,६४०.००
३११५२ रेलमार्ग तथा हवाई मैदान निर्माण	१७,००,०००.००	०.००	०	१७,००,०००.००
३११५३ विद्युत संरचना निर्माण	६०,००,०००.००	१०,८७,६९४.९५	१८.१३	४९,१२,३०५.०५
३११५४ तटबन्ध तथा बाँधनिर्माण	२,२५,००,०००.००	२,०७,४०,४२९.१०	९२.१८	१७,५९,५७०.९०
३११५६ खानेपानी संरचना निर्माण	१,१९,००,०००.००	०.००	०	१,१९,००,०००.००
३११५८ सरसफाई संरचना निर्माण	१,२७,१६,०००.००	१३,५३,८२२.२०	१०.६५	१,१३,६२,१७७.८०
३११५९ अन्य सार्वजनिक निर्माण	२,००,३०,०००.००	२४,५६,५५९.३८	१२.२६	१,७५,७३,४४०.६२
३११६१ निर्मित भवनको संरचनात्मक सुधार खर्च	१०,००,०००.००	०.००	०	१०,००,०००.००
३११७१ पूँजीगत सुधार खर्च सार्वजनिक निर्माण	१,५०,००,०००.००	२,४००.००	०.०२	१,४९,९७,६००.००
३१५११ भैपरी आउने पूँजीगत	२१,८६,९६०.००	०.००	०	२१,८६,९६०.००
total	२८,०५,७९,९१२.००	७,३७,६६,४६४.७६	२६.२९	२०,६८,१३,४४७.२४

सूचना प्रविधि अधिकृत

प्रशासकीय अधिकृत